



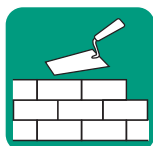
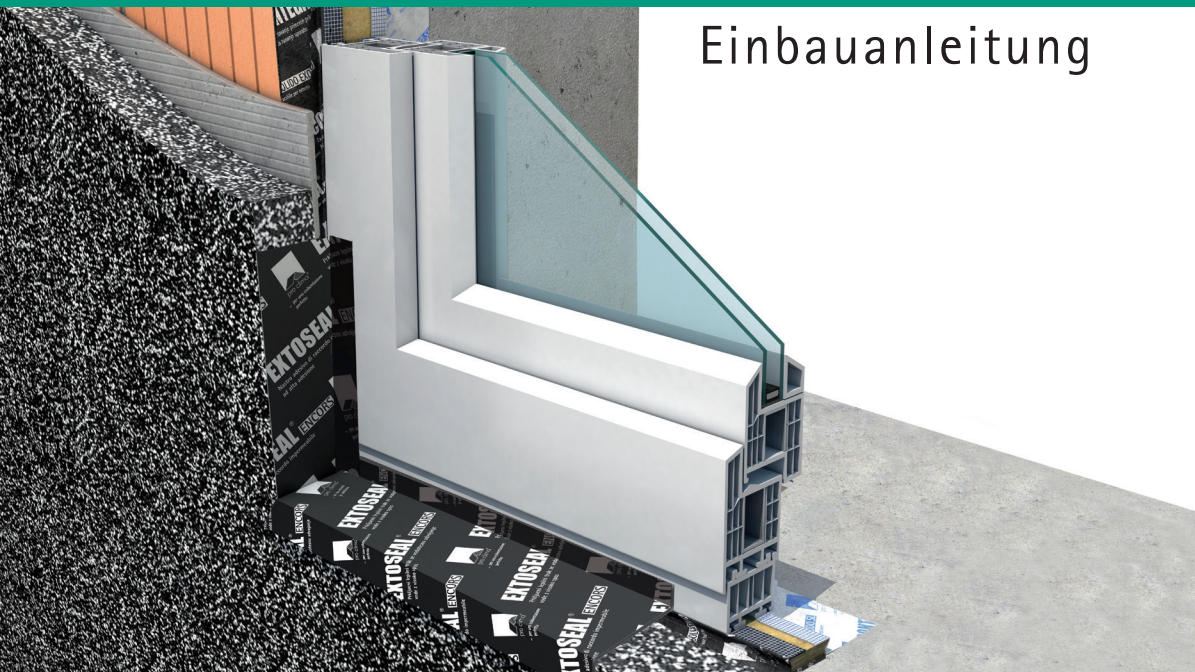
pro clima

FENSTERBOX

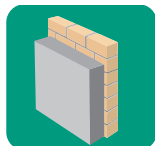
Dichtsysteme für Profis



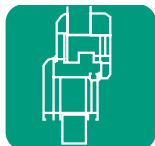
Einbauanleitung



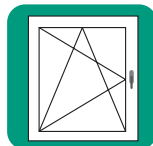
MAUERWERK
NEUBAU



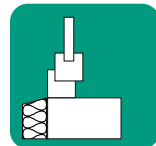
WDVS



KUNSTSTOFF-
FENSTER



DREH-KIPP

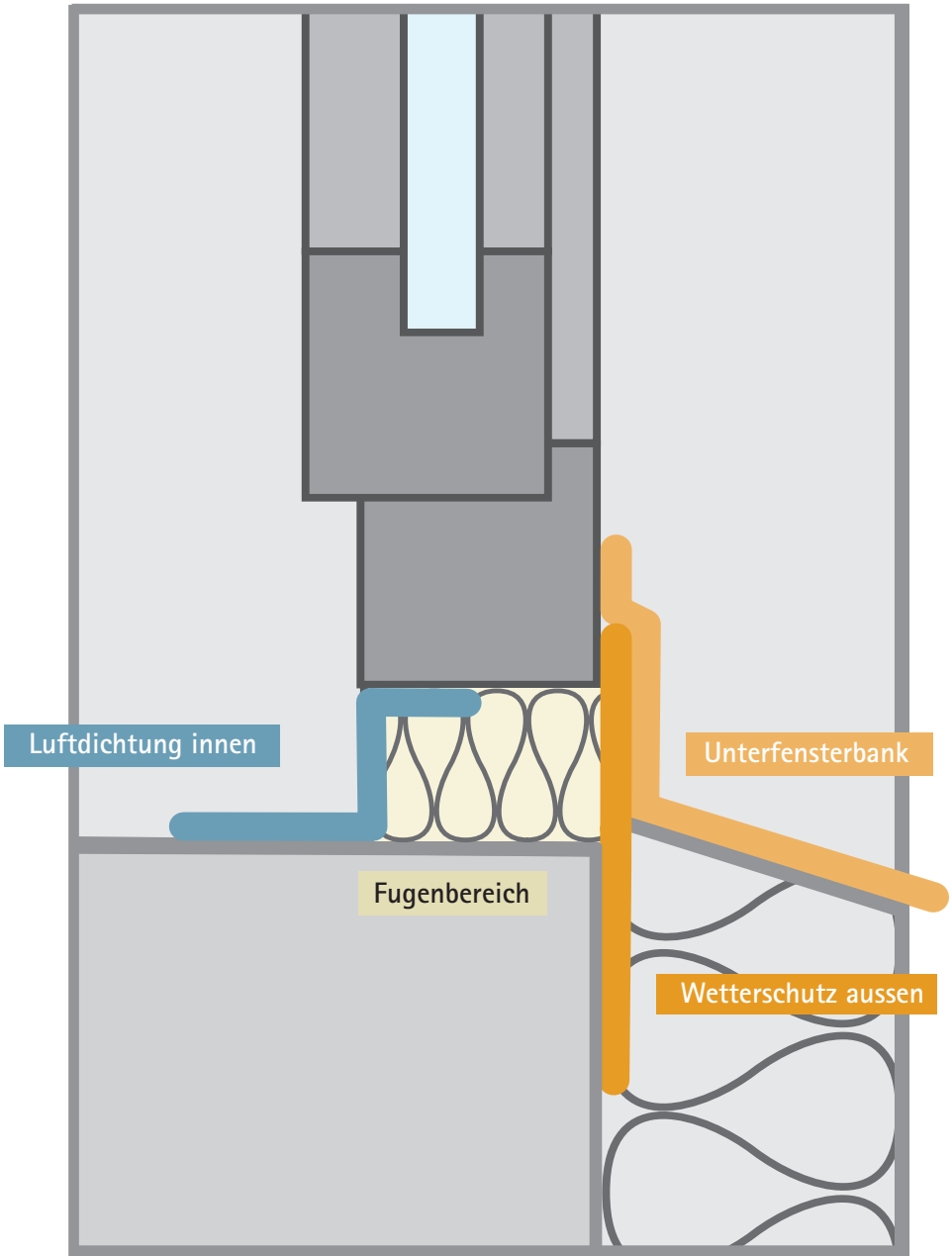


EINBAU AUSSEN-
FLÄCHENBÜNDIG



www.proclima.ch





Moderne Fenster einfach sicher anschliessen

1. Luftdichtung innen

Das Eindringen von Raumluft wird verhindert: Schimmel, Luftströmungen und Energieverluste werden somit vermieden.

2. Fugenbereich

Anschlussfugen werden mit einem zugelassenen Dämmstoff ausgefüllt. Dadurch werden Wärmebrücken minimiert.

3. Witterungsschutz aussen

Die äussere Dichtung schützt vor Schlagregen und Wind. Sie verhindert unkontrollierten Feuchteintritt in die Konstruktion und schützt somit vor Bauschäden.

Die Unterfensterbank dient als zweite wasserableitende Schicht und schafft zusätzliche Sicherheit vor eindringendem Wasser unterhalb der Fensterbank.

1. Untergrund prüfen S. 6

2. Luftdichtung innen vorbereiten S. 7

3. Fenster einsetzen S. 20

4. Fuge dämmen S. 26

5. Witterungsschutz aussen montieren S. 28

6. Unterfensterbank montieren S. 32

7. Luftdichtung innen fertigstellen S. 37

8. Qualitätssicherung, Abnahme
und Dokumentation S. 39

Diese Einbauanleitung gilt für:

Dreh-Kipp-Fenster aus Kunststoff, Einbau aussen flächenbündig, Mauerwerk mit WDVS, Neubau

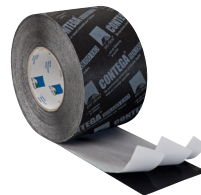
☒ Checkliste - das wird benötigt:



CONTEGA[®] SOLIDO SL

Vollflächig klebendes Fensteranschlussband für innen

Prüfbericht Nr. 16-000527-PRO2
(PB 1-E03-020310-de-01)
- CONTEGA SOLIDO SL
- CONTEGA SOLIDO EXO
nach MO-01/1:2007-01, Abs. 5
24.06.2016



CONTEGA[®] SOLIDO EXO

Vollflächig klebendes Fensteranschlussband für aussen

Prüfbericht Nr. 16-000527-PRO2
(PB 1-E03-020310-de-01)
- CONTEGA SOLIDO SL
- CONTEGA SOLIDO EXO
nach MO-01/1:2007-01, Abs. 5
24.06.2016



EXTOSEAL[®] ENCORS

Wasserführendes Anschlussklebeband mit hoher Klebkraft

Prüfbericht Nr. 16-000527-PRO2
(PB 2-E03-020310-de-01)
Unterfensterbank EXTOSEAL ENCORS
mit CONTEGA SOLIDO EXO
nach MO-01/1:2007-01, Abs. 5
24.06.2016



CONTEGA[®] FIDEN EXO

Vorkomprimiertes, diffusionsoffenes, schlagregendichtes Fugendichtungsband für aussen



ORCON[®] E

Anschlusskleber für innen und aussen

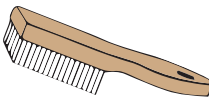


PRESSFIX

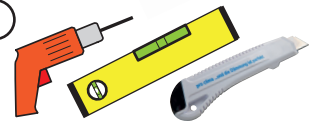
Anpresshilfe



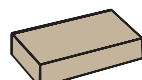
wiederablösbares Klebeband



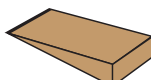
Handfeger



Bohrmaschine/Akkuschrauber
Wasserwaage, Cuttermesser



Tragklötze



Fixierhilfen



geeignetes Befestigungsmittel

PRODUKT-VARIANTEN:



CONTEGA[®] SOLIDO SL-D

Vollflächig klebendes Fensteranschlussband für innen mit zusätzlicher Klebezone auf der Vliesseite

Prüfbericht Nr. 15-003305-PRO1
(PB-E03-020310-de-02)
• CONTEGA SOLIDO SL-D
• CONTEGA SOLIDO EXO-D
nach MO-01/1:2007-01, Abs. 5
15.03.2016



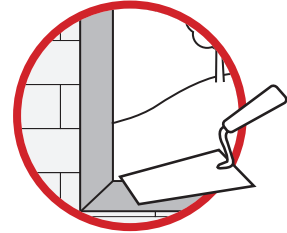
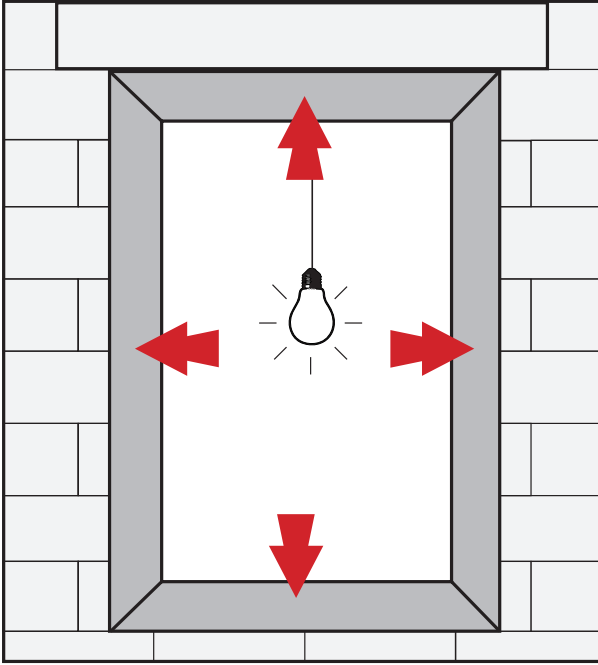
Für innen und aussen:



CONTEGA[®] SOLIDO IO-D

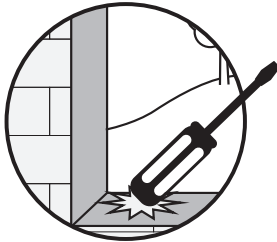
Intelligentes, vollflächig klebendes Fensteranschlussband für innen und aussen mit zusätzlicher Klebezone

1 UNTERGRUND PRÜFEN

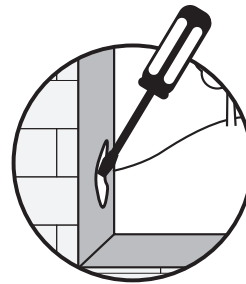


Glattstrich muss vorhanden sein

Beschaffenheit des Untergrunds prüfen:



Vorsichtig Abklopfen



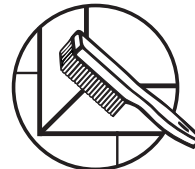
Abriebversuch



Frostfrei

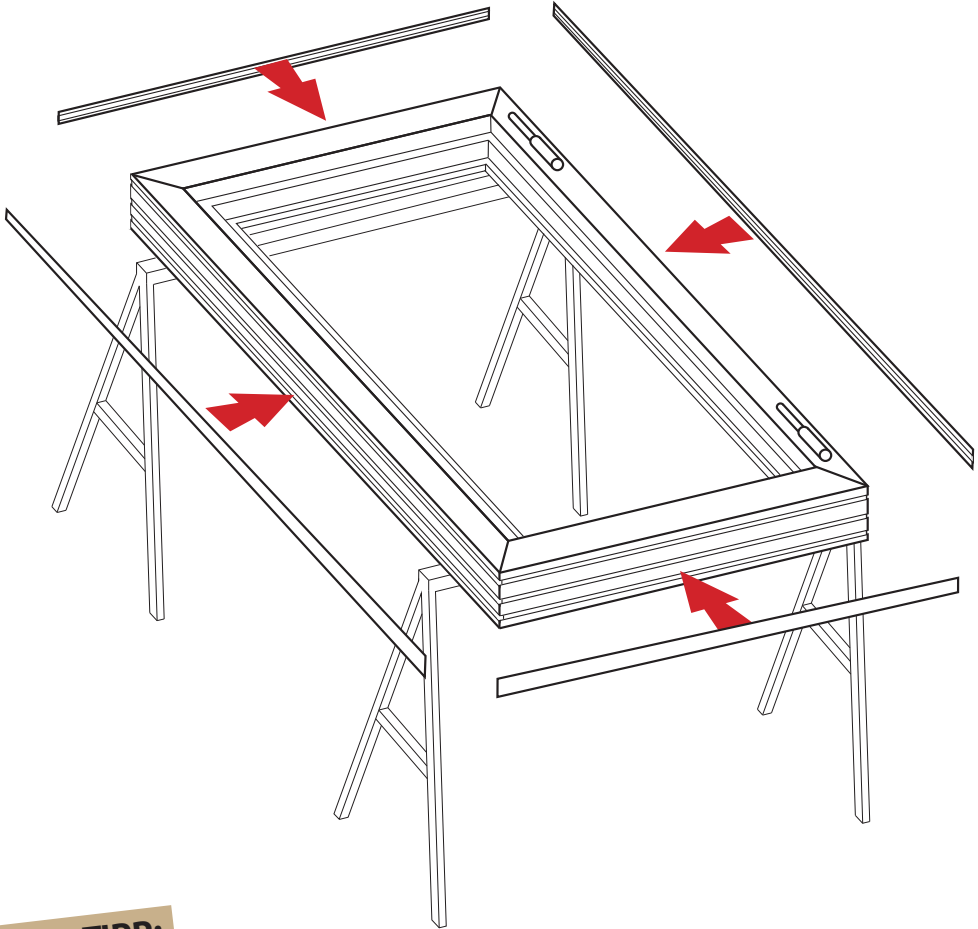


Fett- und ölfrei



Säubern / Abfegen

1. Ggf. Profilabdeckungen aufklipsen und anschliessend Profil reinigen



PROFI-TIPP:

CONTEGA-Anschlussbänder vor der Fenstermontage am Rahmen ankleben:
Einfache Montage des Klebebandes – sichere Abdichtung – wertvolle Zeit
gespart.



Die Verbindungen von Ecken, Aufsteckprofilen, Verbreiterungen und
Abdeckleisten sind luftdicht bzw. schlagregensicher auszubilden.
Offene Enden können mit EXTUSEAL ENCORS verschlossen werden.

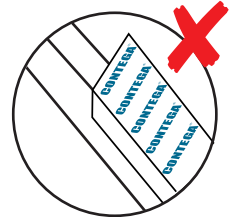
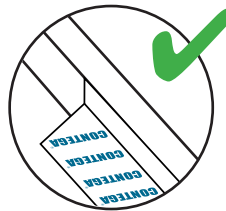
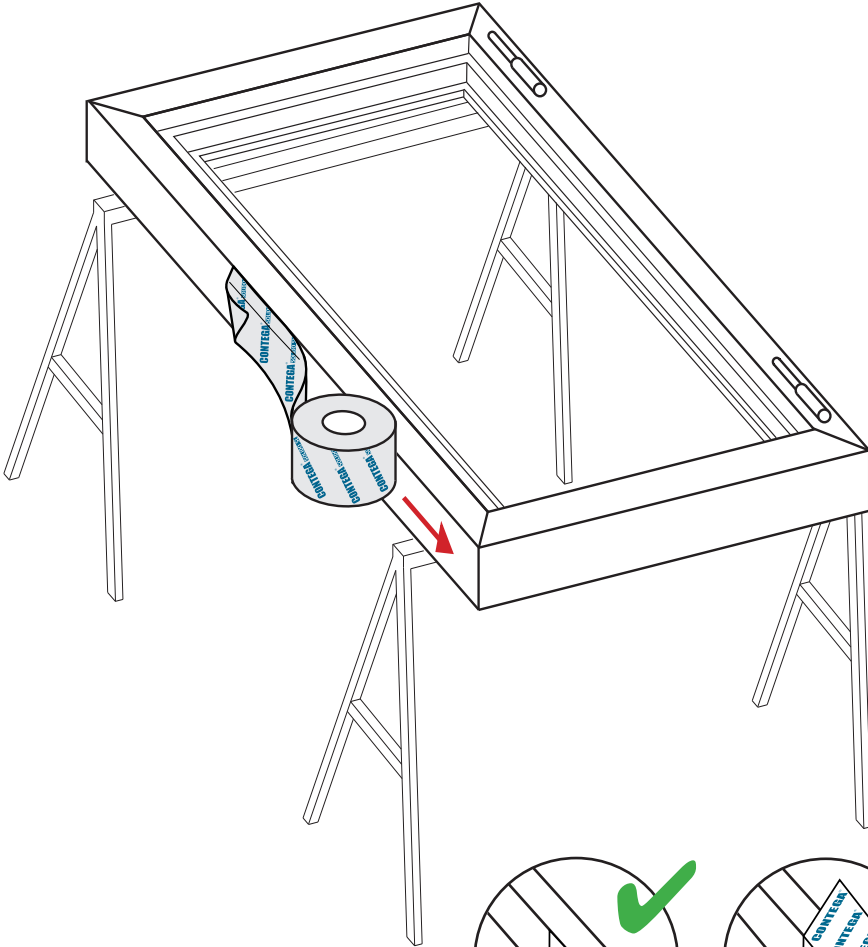
2. CONTEGA SOLIDO SL innen am Blendrahmen verkleben

**CONTEGA[®] SOLIDO SL**

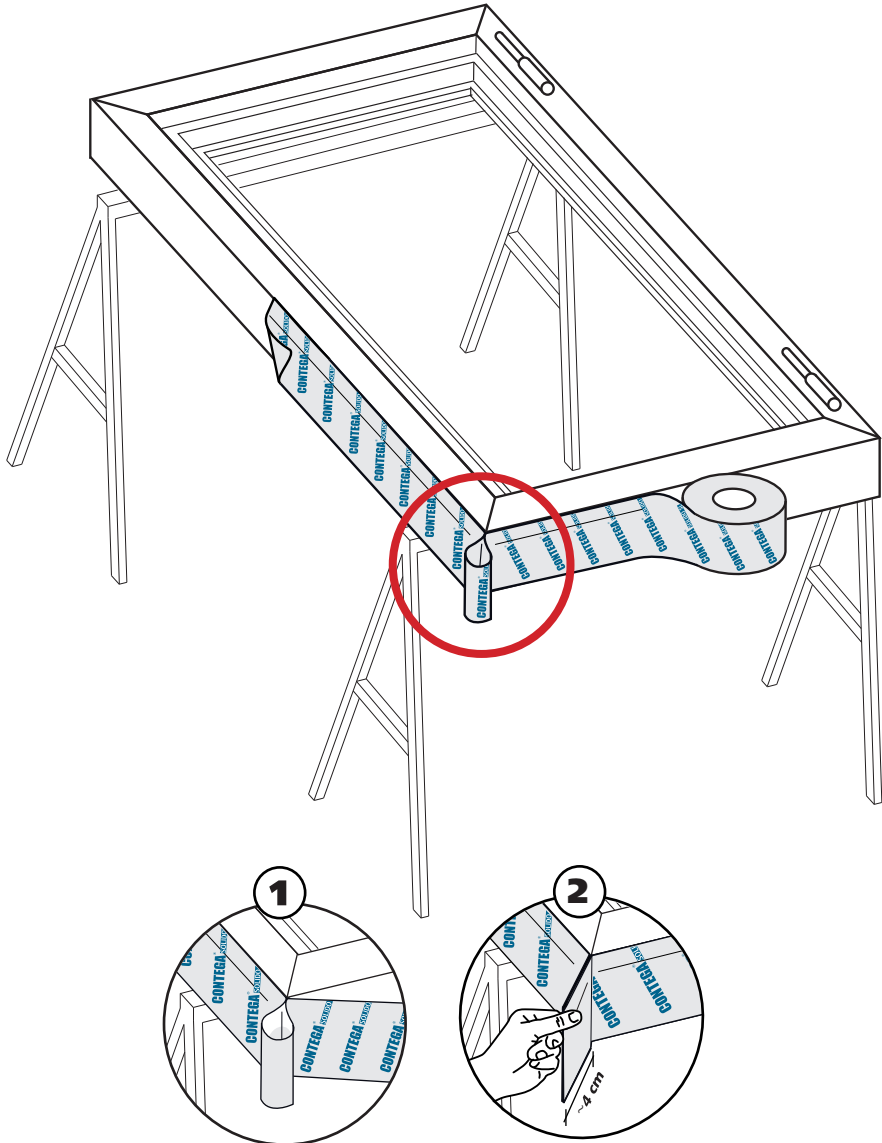
Vollflächig klebendes, diffusionsoffenes,
überputzbares Anschlussband für innen



Prüfbericht Nr. 16-000527-PRO2
(PB 1-E03-020310-de-01)
- CONTEGA SOLIDO SL
- CONTEGA SOLIDO EXO
nach MO-01/1:2007-01, Abs. 5
24.06.2016

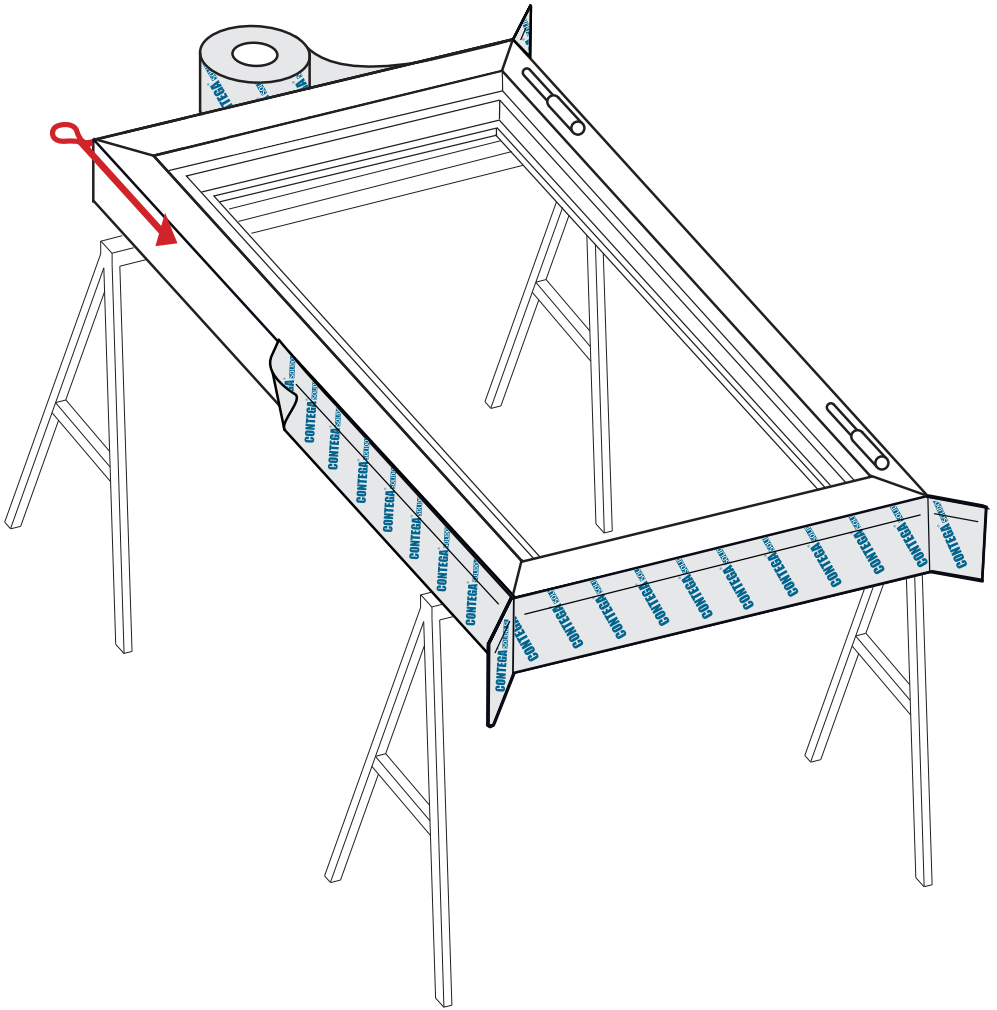


3. Eckschlaufen anlegen

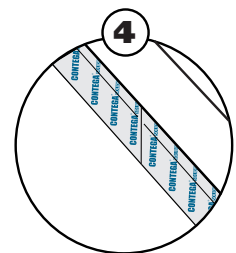
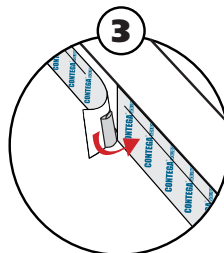
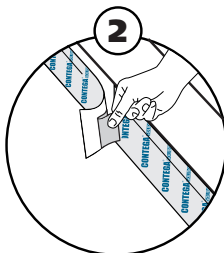
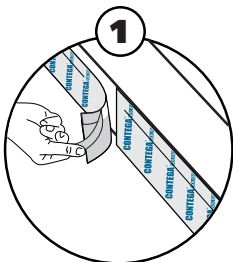
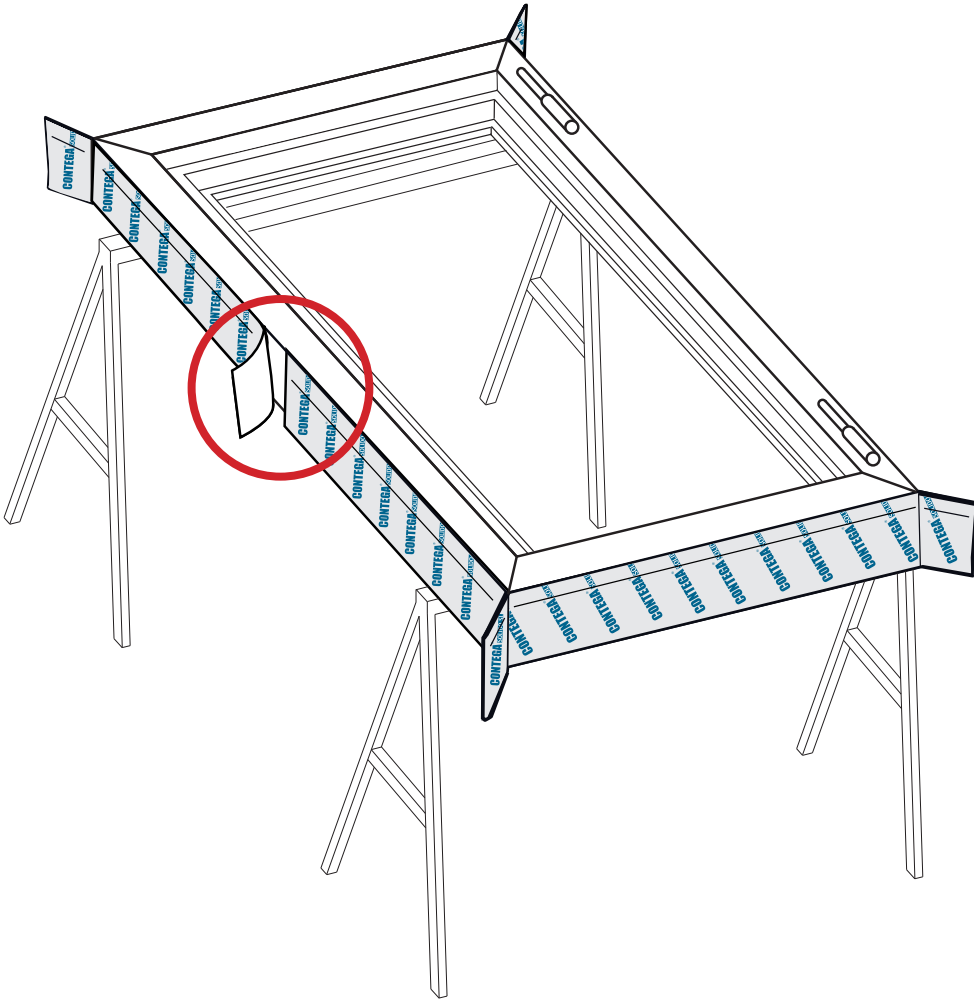


Warum Eckschlaufen? Damit kann das Band nach dem Einsetzen des Fensters in die Ecken der Leibung gefalzt und sicher luftdicht verklebt werden. Die Eckschleife sollte mind. 4 cm, ca. das Doppelte der Fugenbreite betragen.

4. CONTEGA SOLIDO SL umlaufend verkleben



5. Enden verkleben

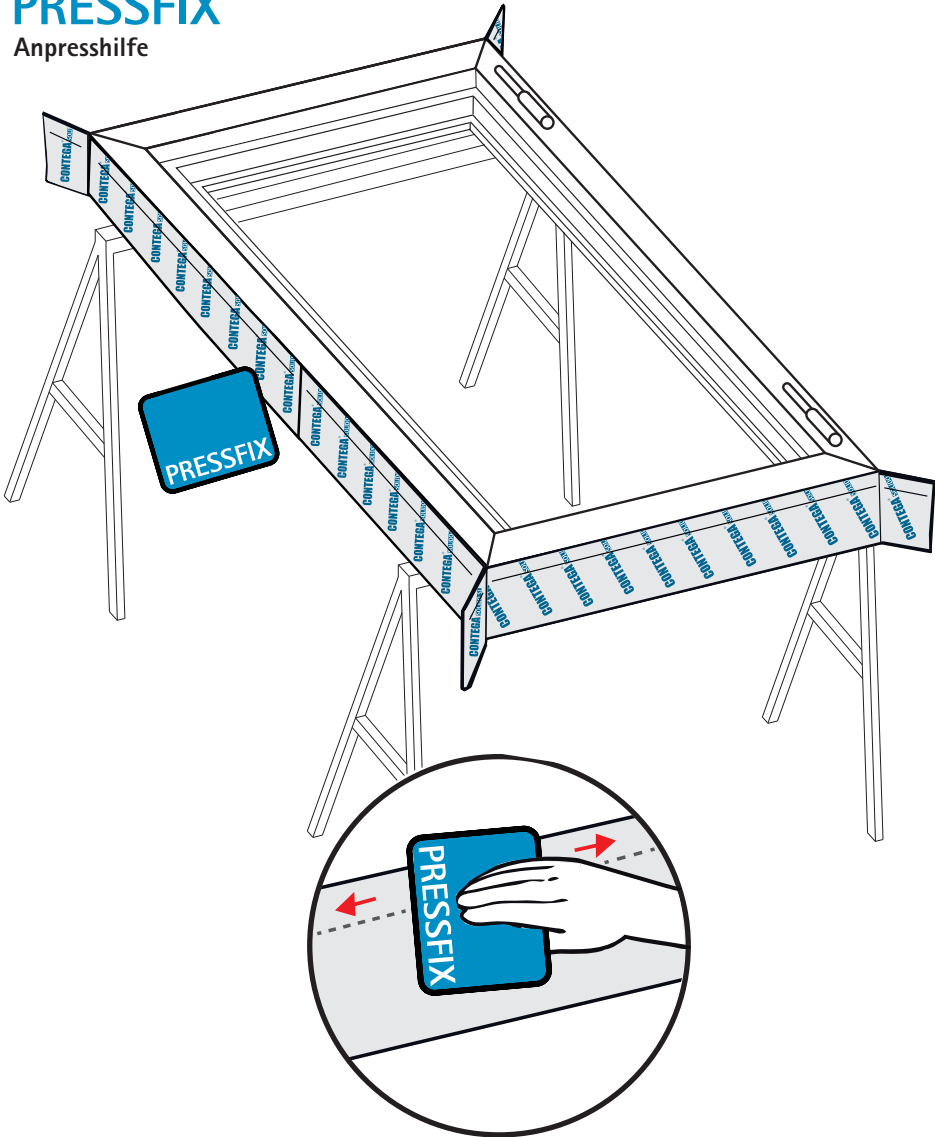


6. Klebeband fest anreiben

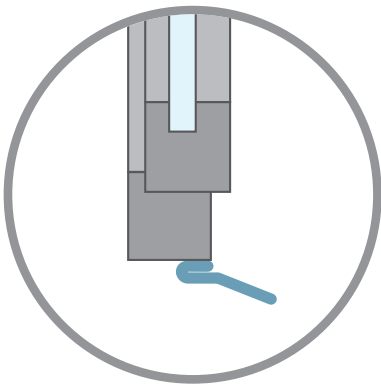
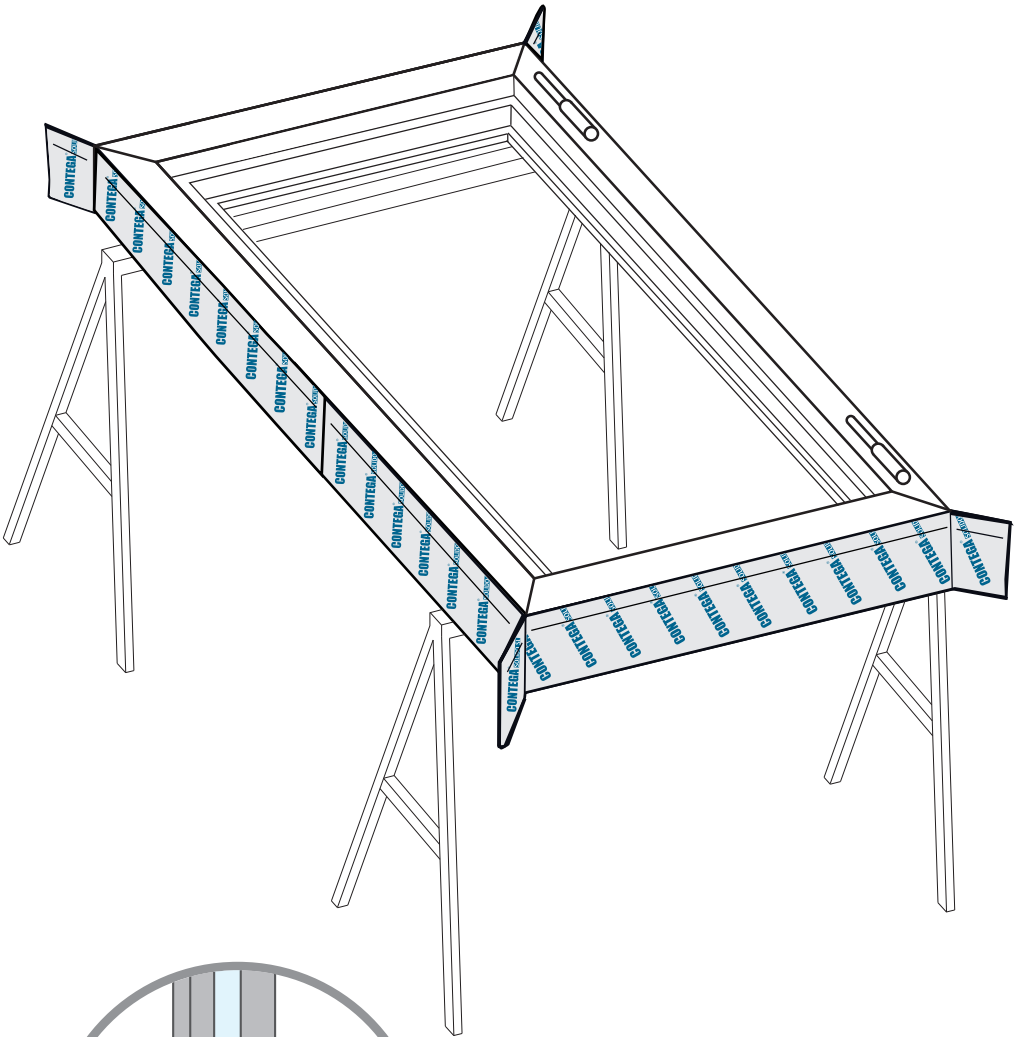


PRESSFIX

Anpresshilfe



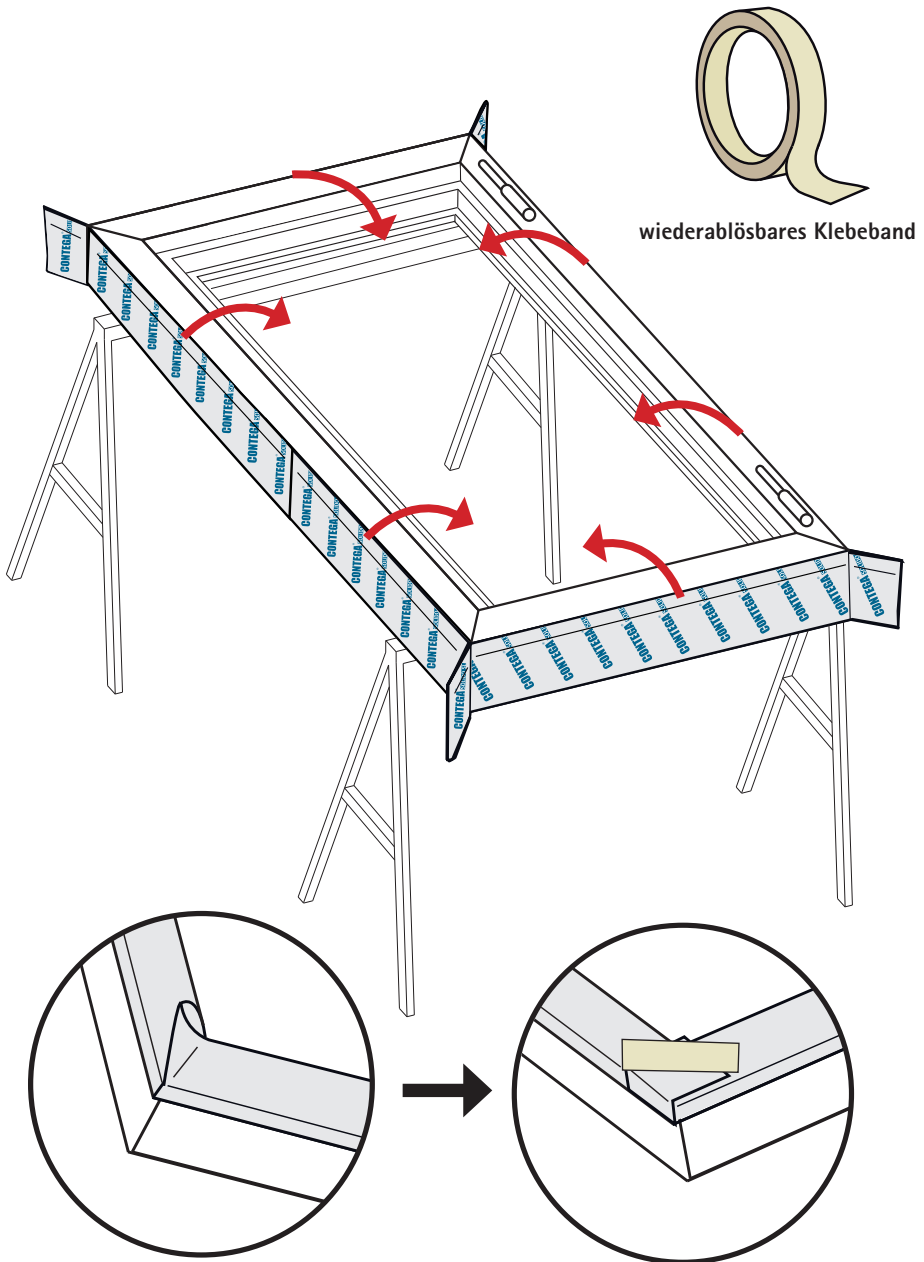
7. Blendrahmen innen

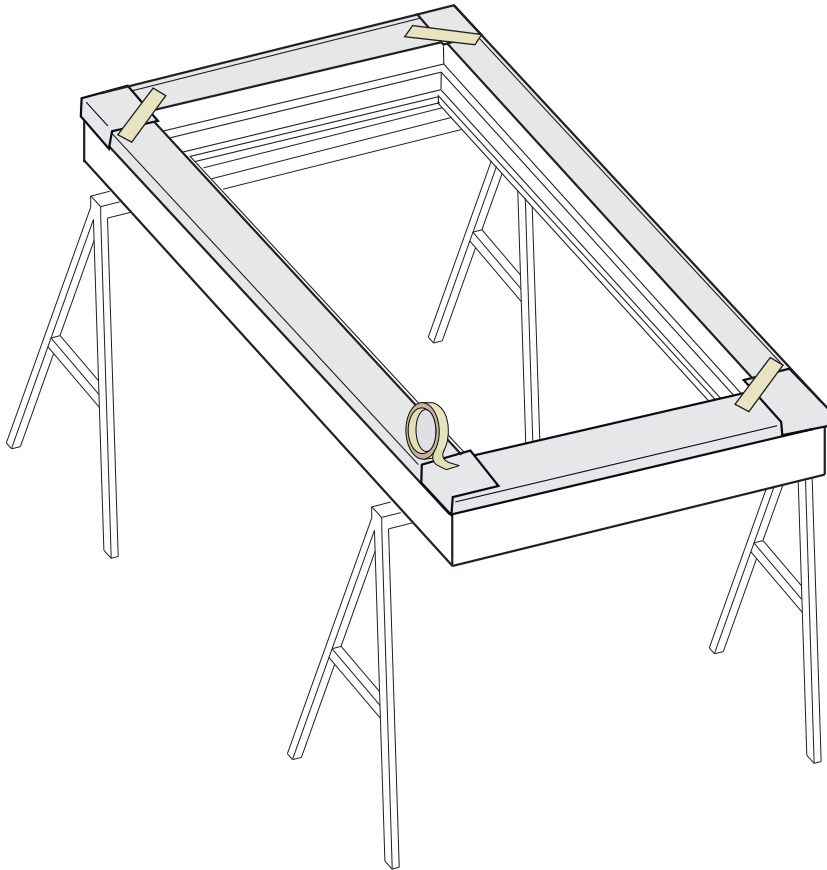


Fertig

PROFI-TIPP:

Das Fixieren mit wiederablösbarem Klebeband erleichtert das Einschleiben des Fensters in die Fensteröffnung.





PRODUKT-VARIANTE



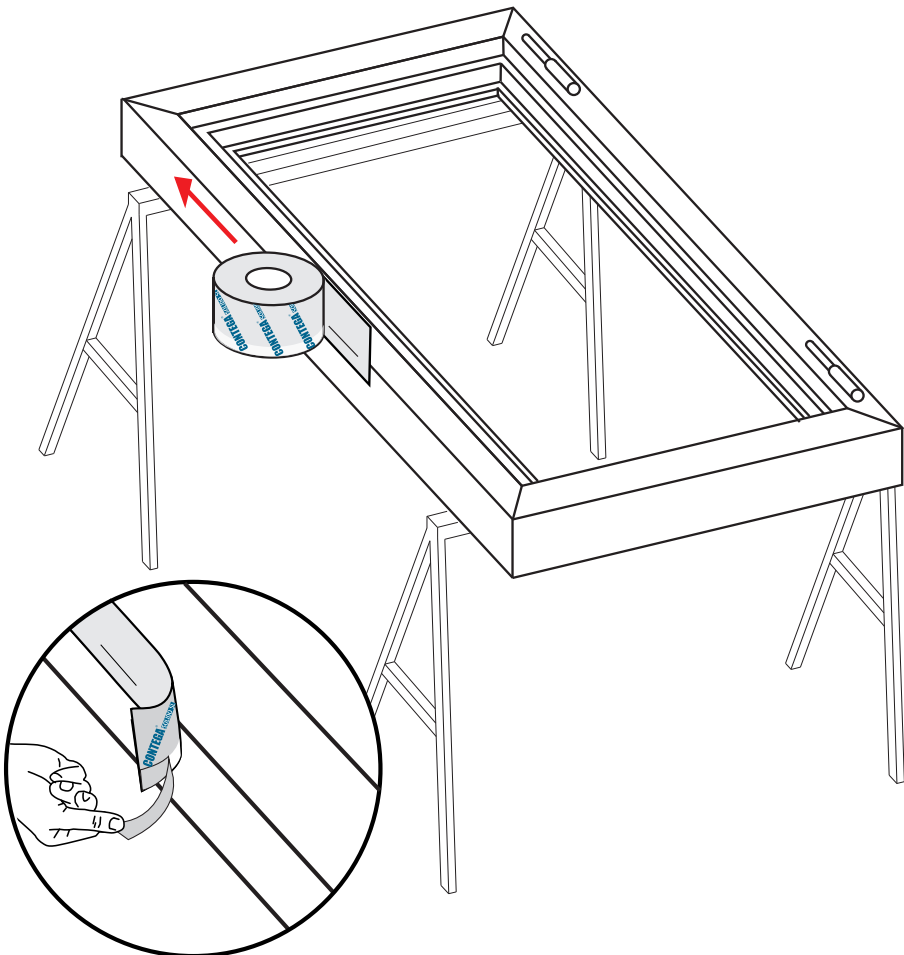
CONTEGA[®] SOLIDO SL-D

Vollflächig klebendes, diffusionsoffenes,
überputzbares Anschlussband für innen

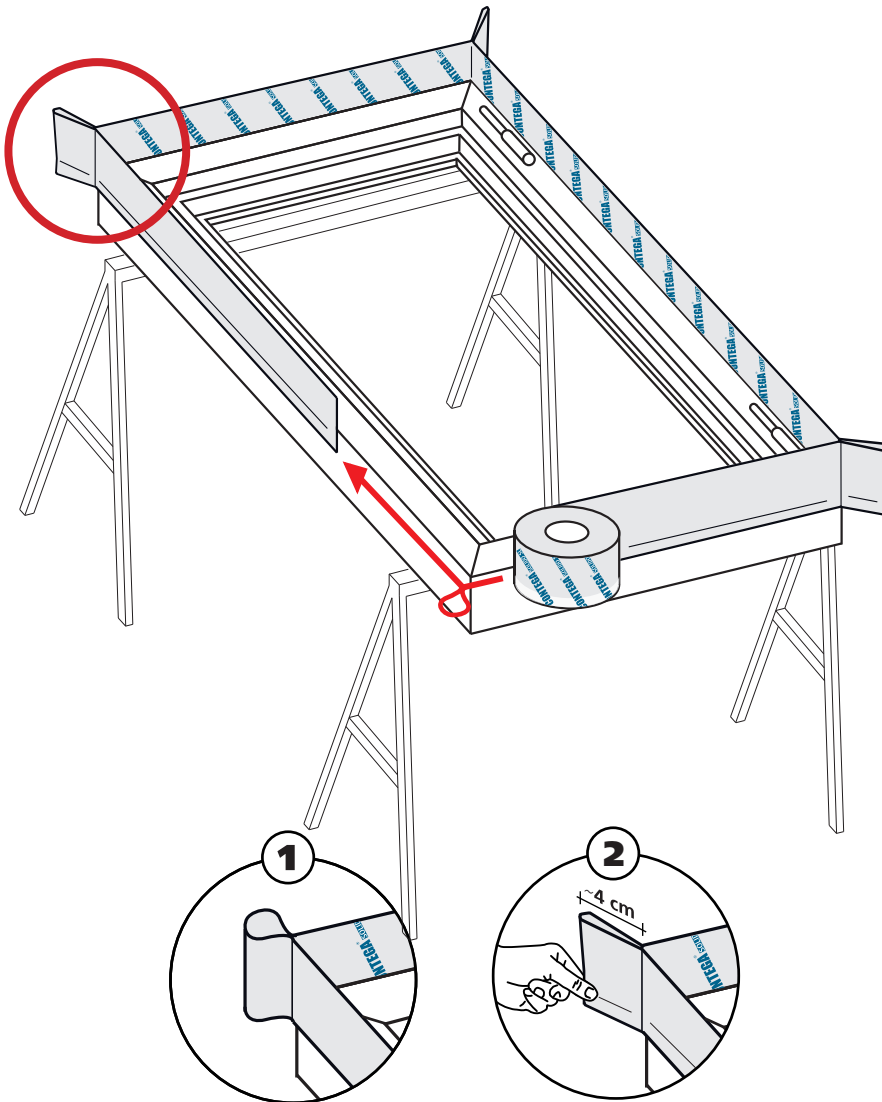


Prüfbericht Nr. 15-003305-PRO1
(PB-E03-020310-de-02)

- CONTEGA SOLIDO SL-D
 - CONTEGA SOLIDO EXO-D
- nach MO-01/1:2007-01, Abs. 5
15.03.2016



Produkt-Variante mit zusätzlicher Klebezone auf der Vliesseite:
Kein Umfalten erforderlich (vgl. S. 14/15)

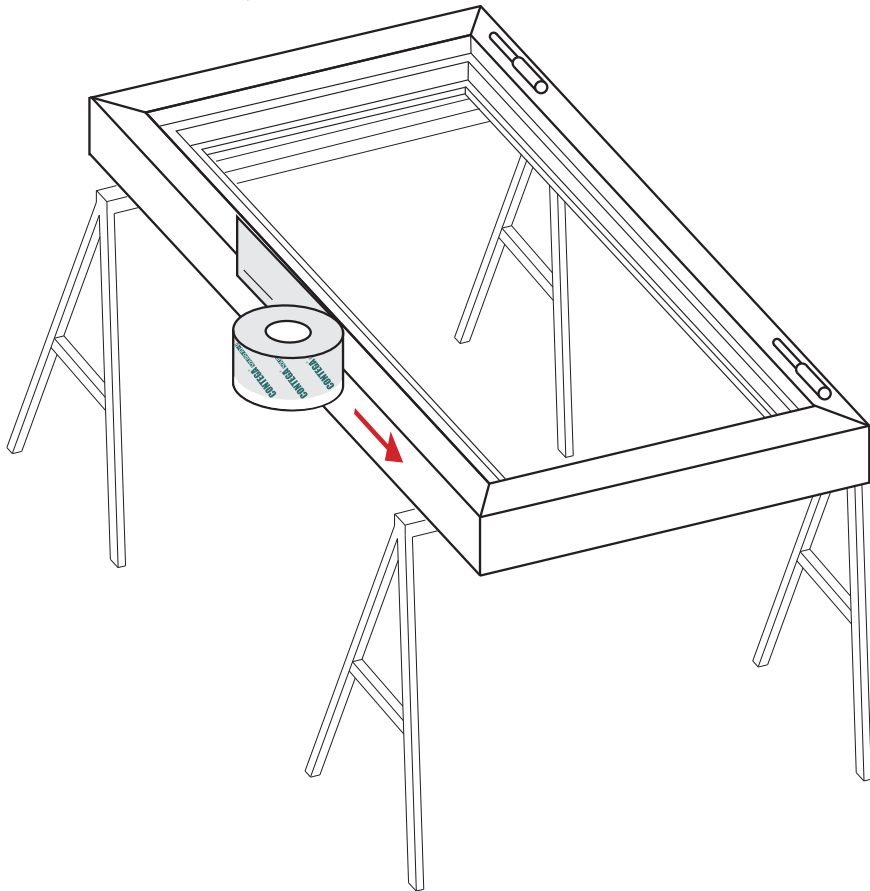


Warum Eckschlaufen? Damit kann das Band nach dem Einsetzen des Fensters in die Ecken der Leibung gefalzt und sicher luftdicht verklebt werden. Die Eckschleufe sollte mind. 4 cm, ca. das Doppelte der Fugenbreite betragen.

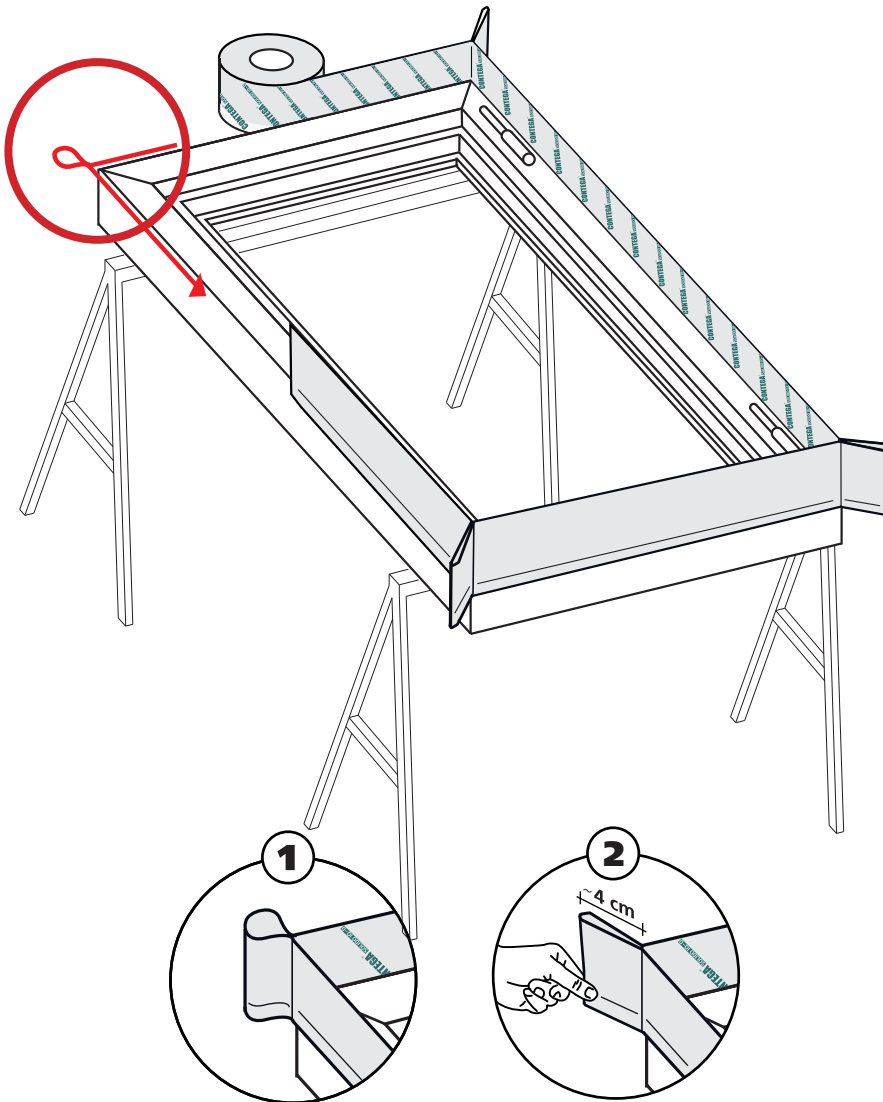
PRODUKT-VARIANTE



CONTEGA[®] SOLIDO IO-D
Intelligentes, vollflächig klebendes
Fensteranschlussband für innen und
ausßen mit zusätzlicher Klebezone

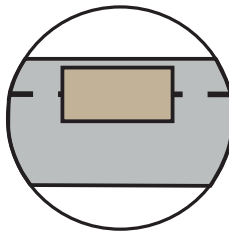
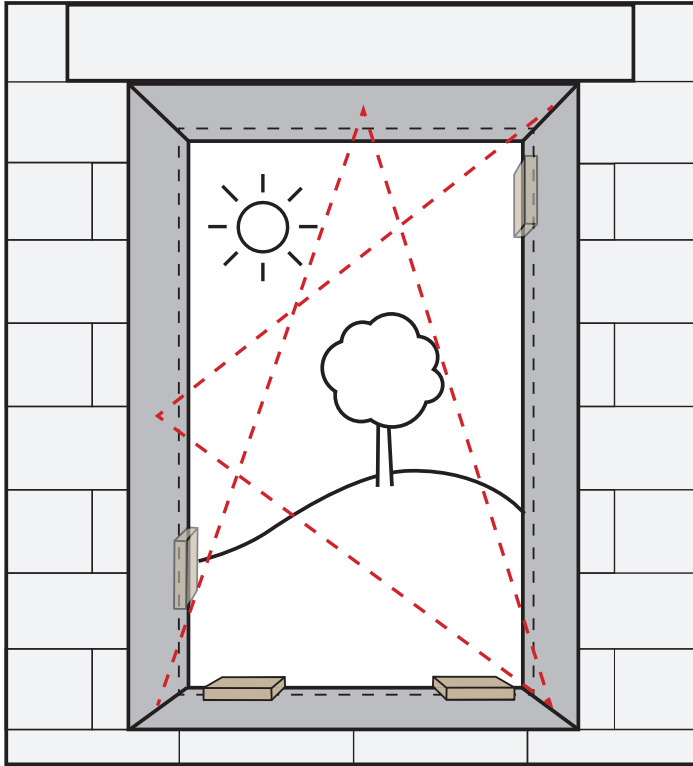


Nur ein Band für innen und aussen: Feuchtevariabler s_d -Wert für trockene Anschlussfugen. Vereinfachte Lagerhaltung.



Warum Eckschlaufen? Damit kann das Band nach dem Einsetzen des Fensters in die Ecken der Leibung gefalzt und sicher luftdicht verklebt werden. Die Eckschleife sollte ca. 4 cm, mind. das Doppelte der Fugenbreite, betragen.

1. Lastabtragung gemäss Planung vorsehen

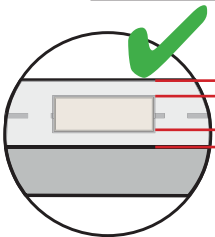
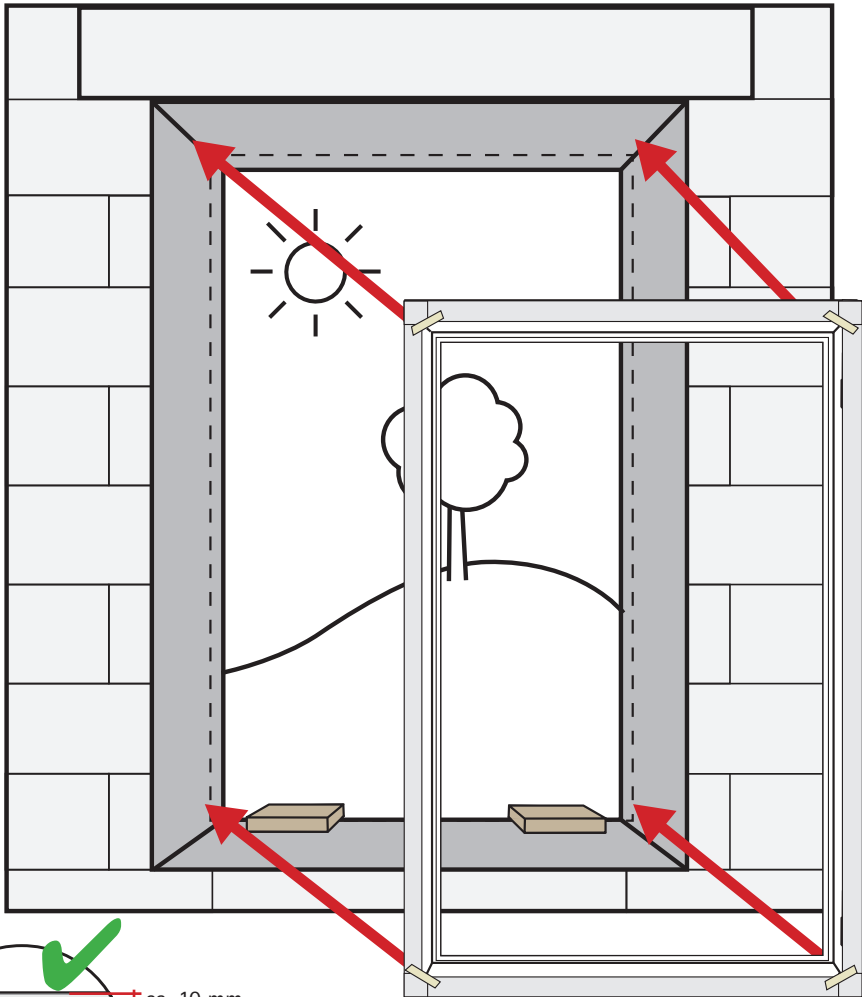


Befestigungssystem und Lastabtragung ist abhängig von den zulässigen Randabständen, dem jeweiligen Mauerwerkstyp und den gewählten Befestigern. Die Art, Lage und Anzahl der Befestigungsmittel ist in der Planung festzulegen.

PROFI-TIPP:

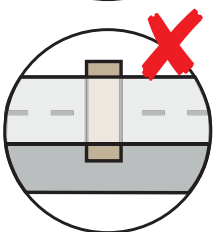
Auf Tragklötze kann bei Verwendung von entsprechend dimensionierten und geeigneten Verbindungsmitteln und dem Setzen des Fensters auf einen tragfähigen Dämmstoff verzichtet werden.

2. Blendrahmen einheben



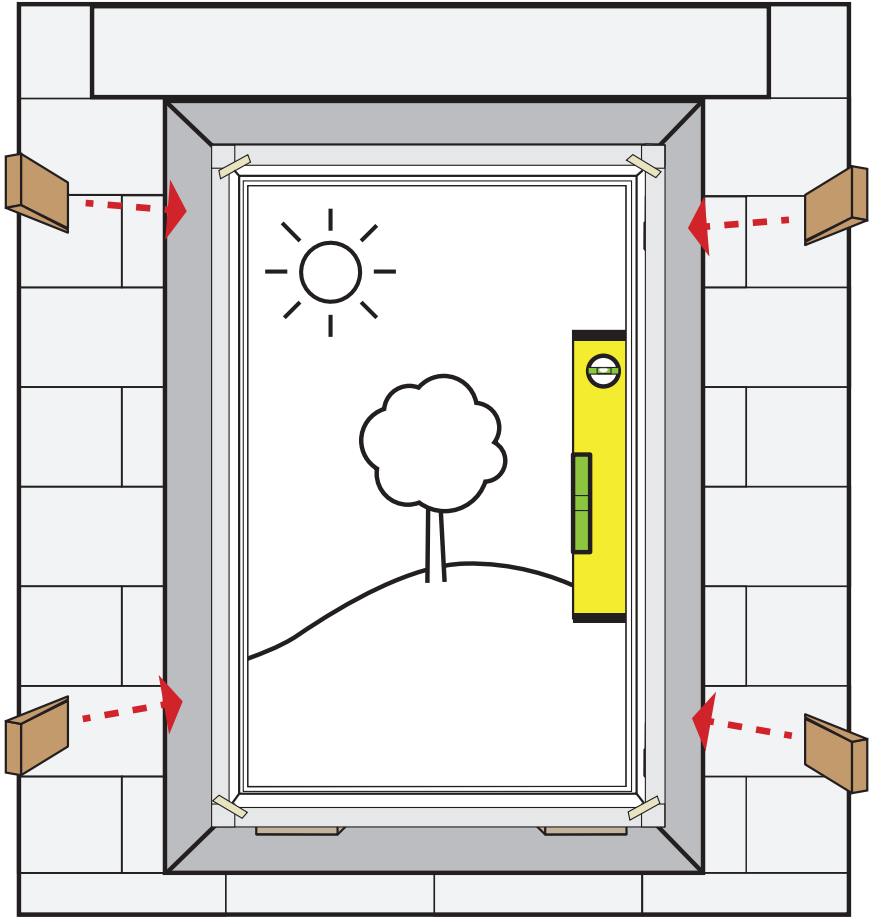
ca. 10 mm

ca. 10 mm

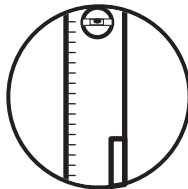


Falls Tragklötze verwendet werden müssen diese druckfest und dauerhaft formstabil sein (Hartholz oder Kunststoff). Sie dürfen nicht über den Rahmen überstehen.

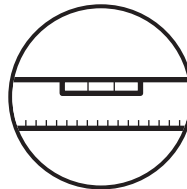
3. Fenster ausrichten und fixieren



Fixierhilfen: Keile, Luftkissen o.ä.



lotrecht

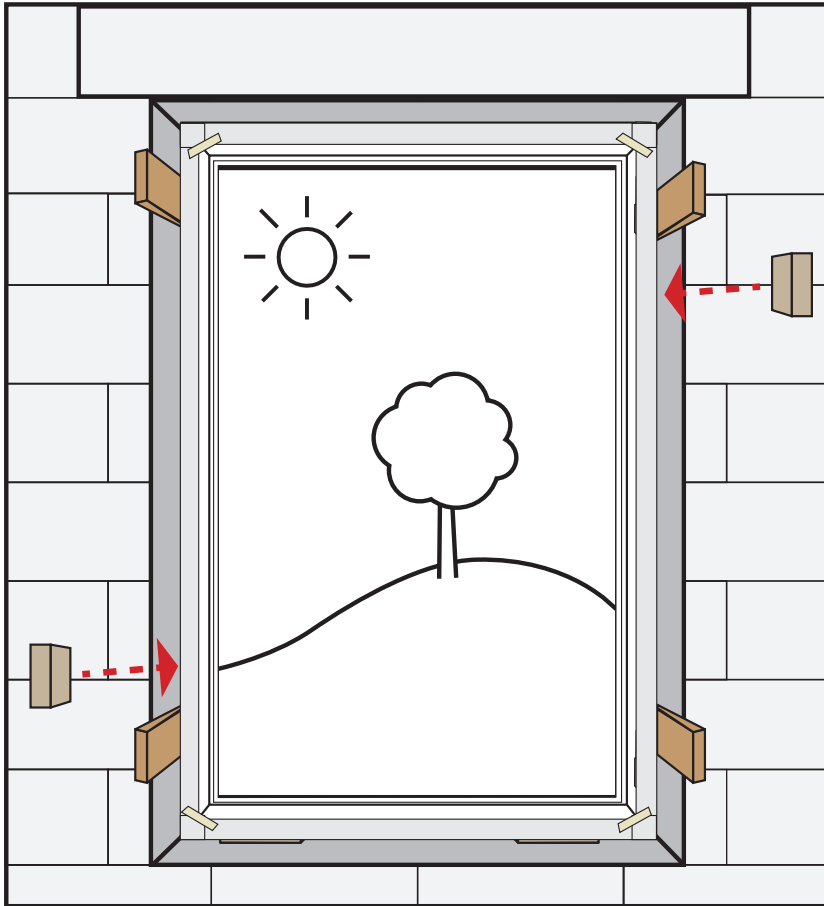


waagrecht



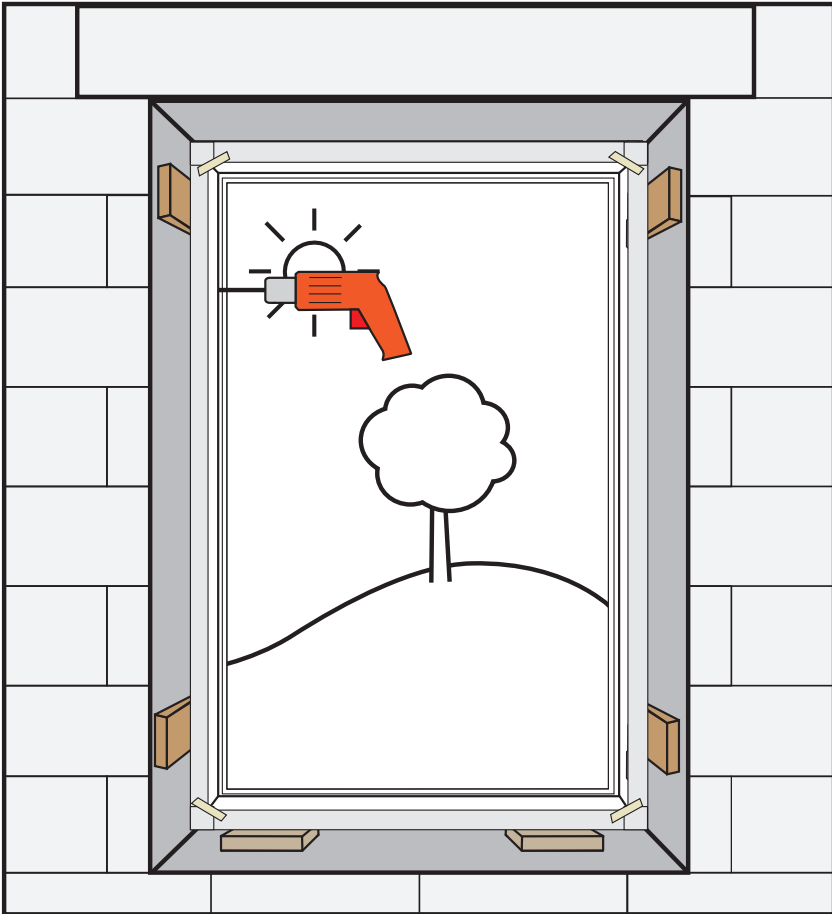
Einbauhöhen und Fassadenfluchten beachten.

4. Lastabtragung sicherstellen

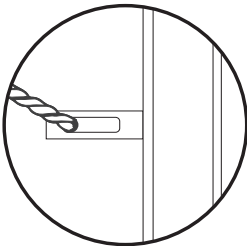


Wird die Lastabtragung nicht vom Befestigungssystem übernommen, werden im Regelfall seitliche und untere Tragklötze verwendet. Auf dauerhafte Lagesicherung und Passsitz achten.

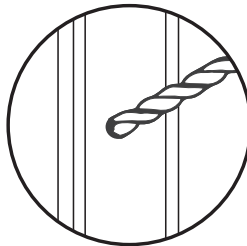
5. Fenster befestigen



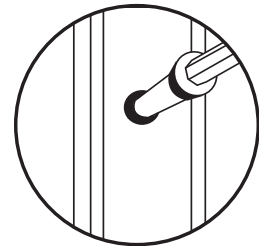
Befestigungssystem: Statische Erfordernisse beachten; muss in die Fensterabdichtung integriert werden. Randabstände der Befestiger beachten, ggf. Tragsystem anpassen.



Laschen andübeln

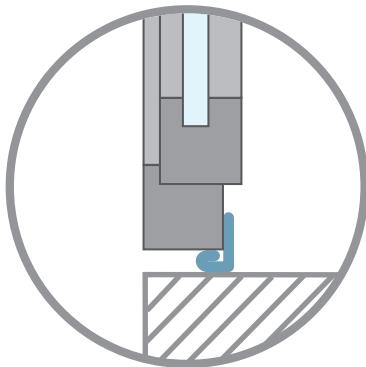
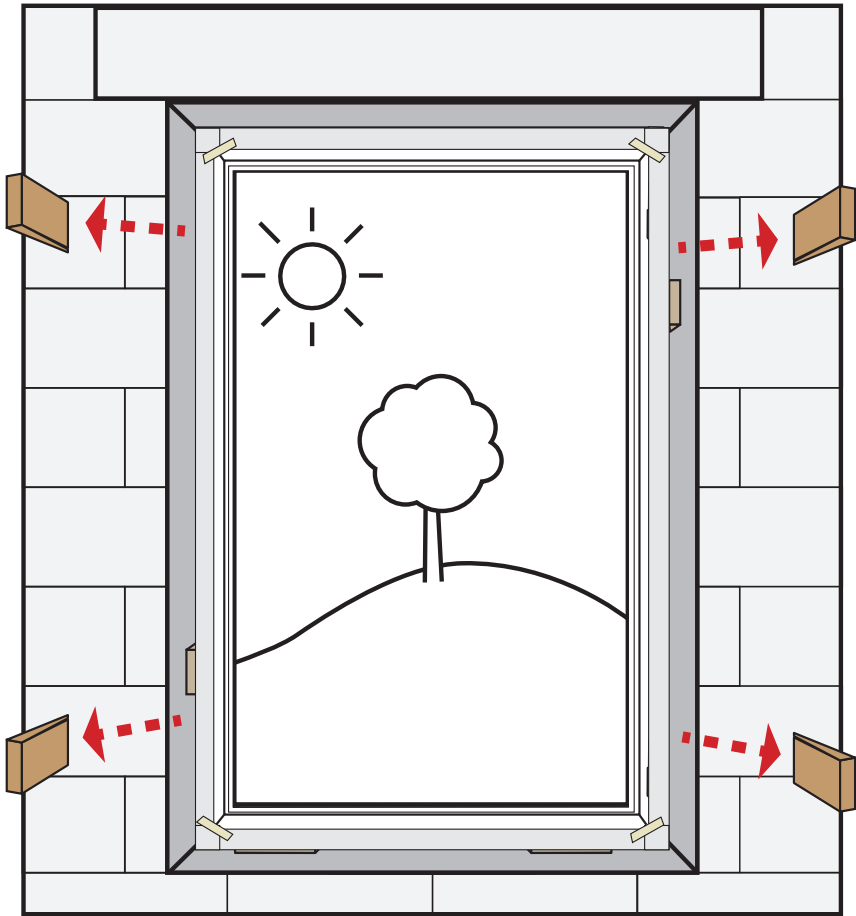


Bohren



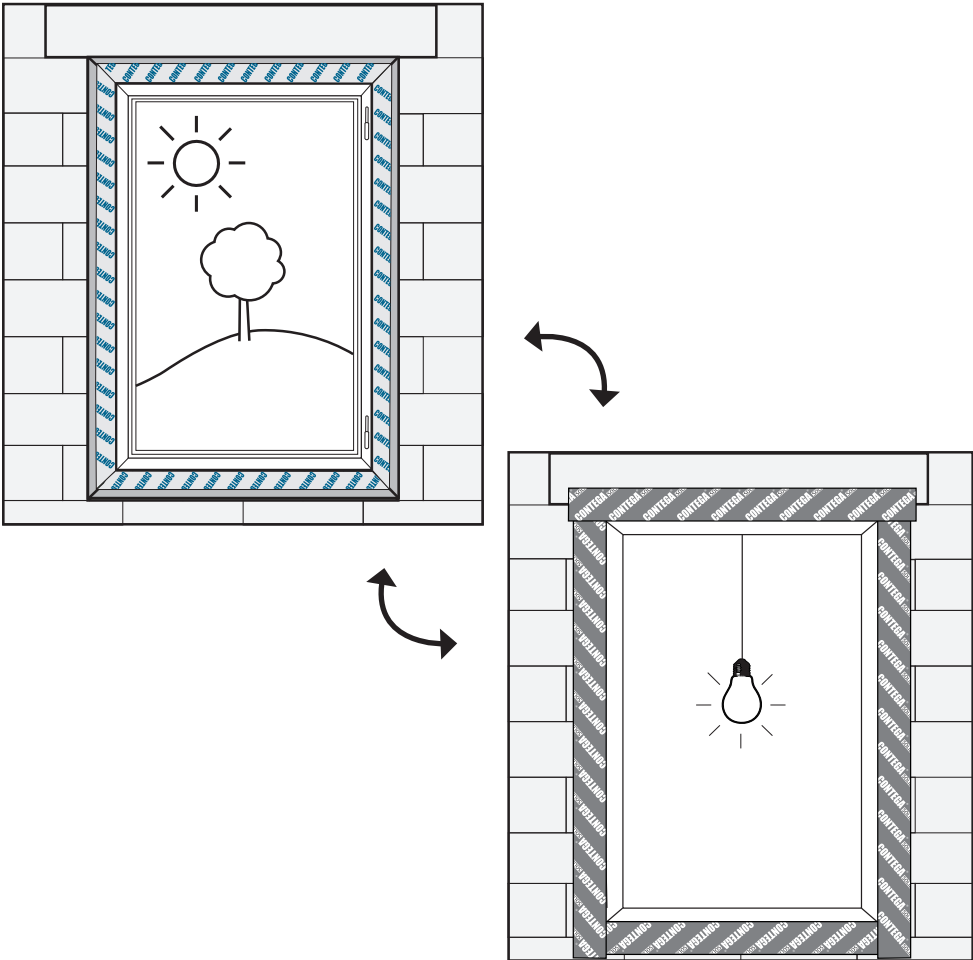
Fenster mit geeignetem System befestigen

6. Fixierhilfen entfernen

**Fertig**

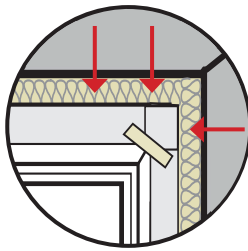
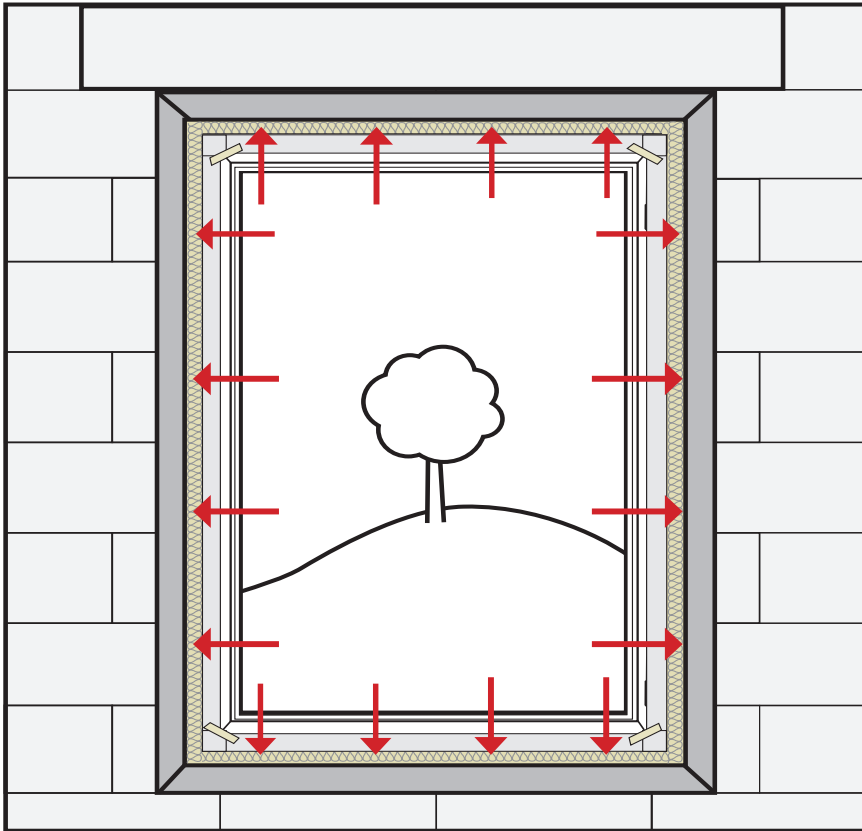
PROFI-TIPP

Innen oder aussen beginnen? Gegebenheiten prüfen

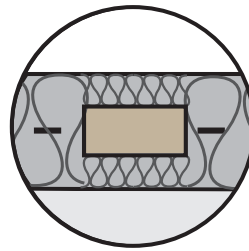


Die Abdichtung innen oder aussen beginnen? Entscheiden Sie nach den örtlichen Gegebenheiten, wie z. B. der Witterung oder dem Baufortschritt – das ist unabhängig von den pro clima Anschlussklebebandern.

1. Fuge mit Dämmstoff ausfüllen



Fuge umlaufend
hohlraumfrei mit
Dämmstoff ausfüllen

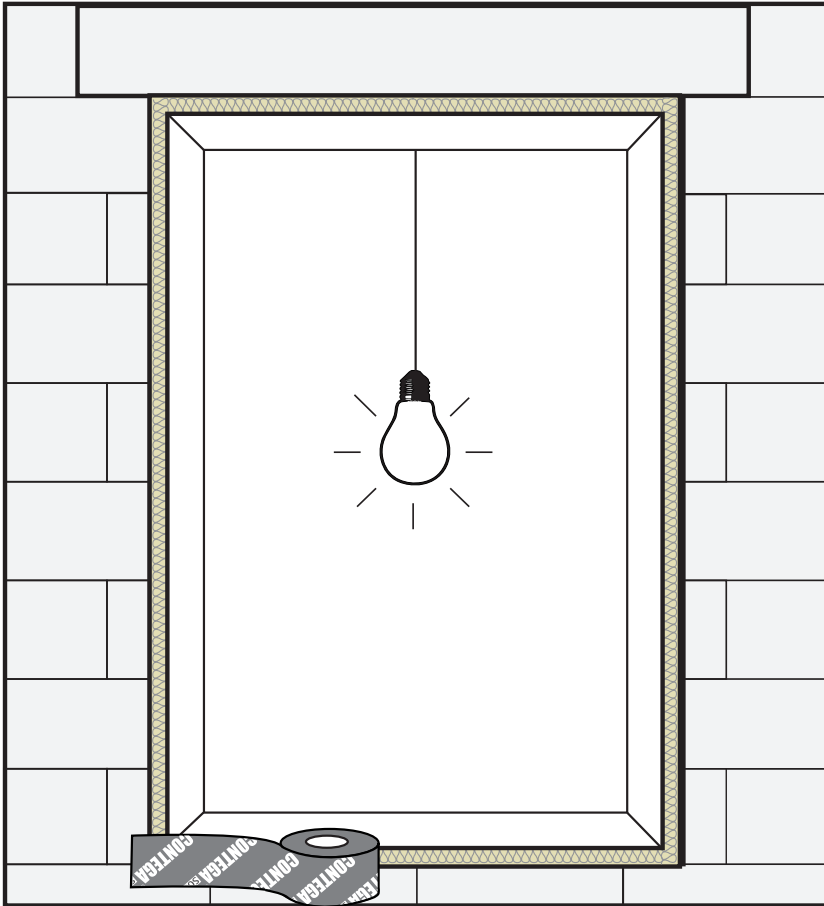


Tragklotz überdämmen

PROFI-TIPP:

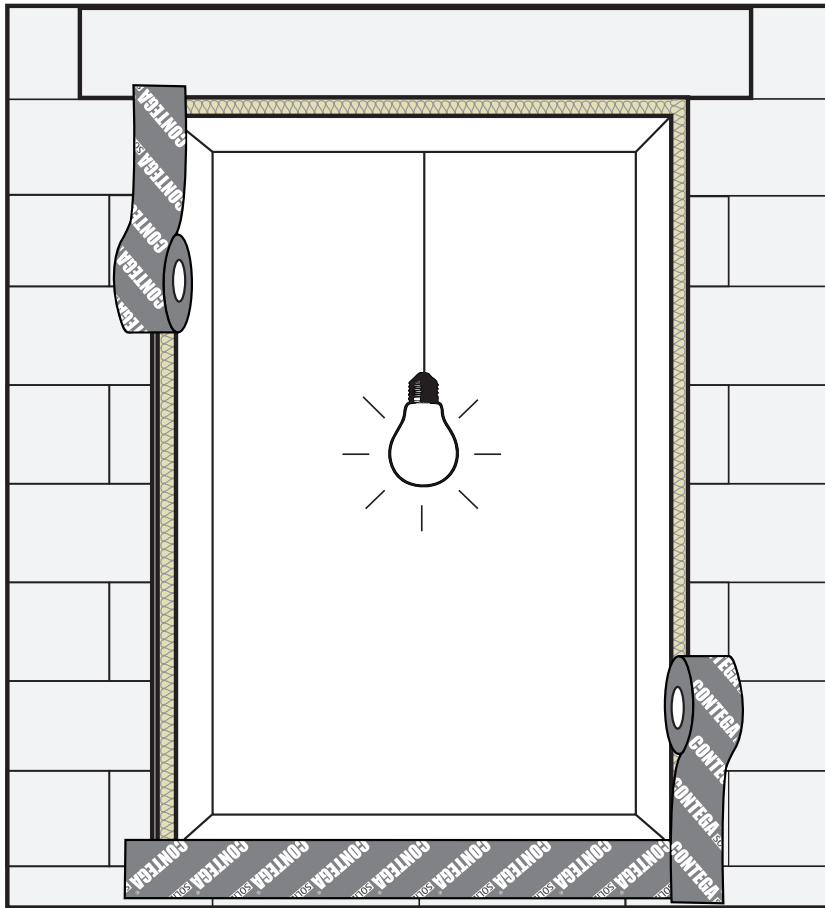
Im Vorfeld eingeschlagenes Anschlussklebeband erleichtert jetzt das Einfügen der Dämmung. Dämmstoff dem Profil folgend einbauen. Dies vereinfacht die Verklebarbeiten der inneren und äusseren Abdichtungsebenen.

1. Band rundum verkleben



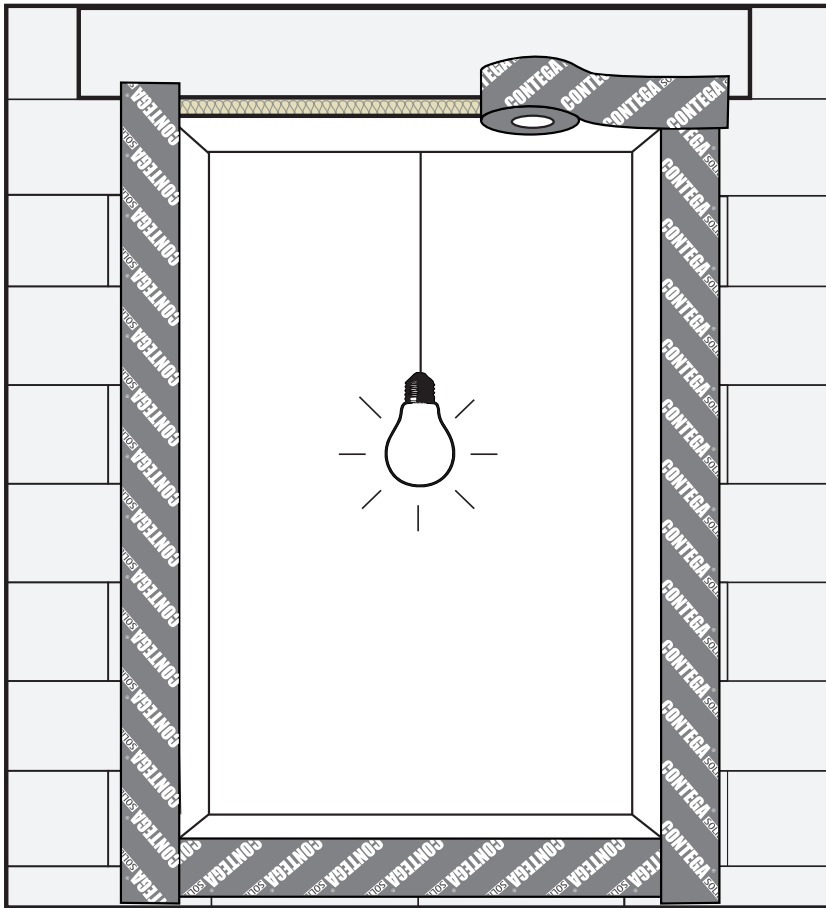
Versprünge zwischen Fensterprofil und Baukörper sind spannungsfrei und lückenlos abzukleben

2. Band rundum verkleben



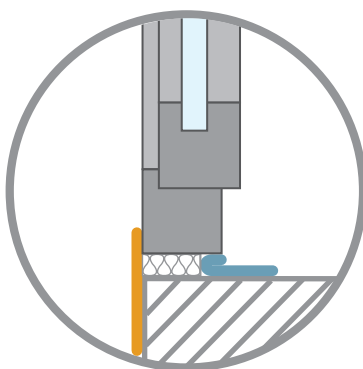
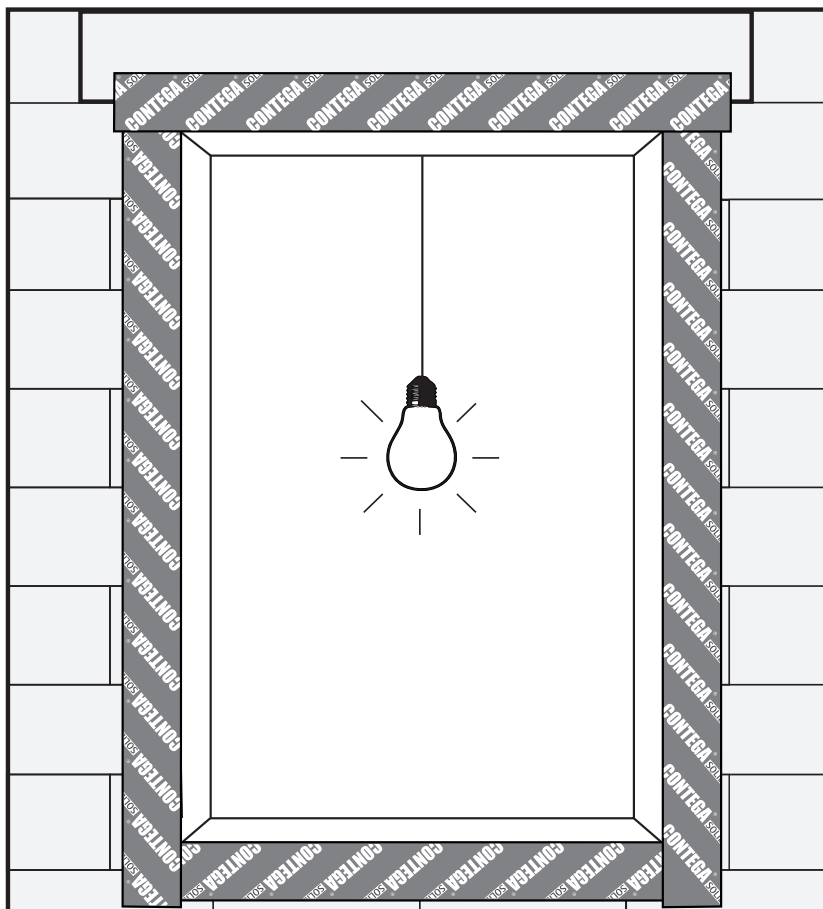
Wind- und schlagregensichere Verklebungen können nur bei faltenfreiem und ununterbrochenem Einbau des Anschlussbandes erreicht werden.

3. Band rundum verkleben

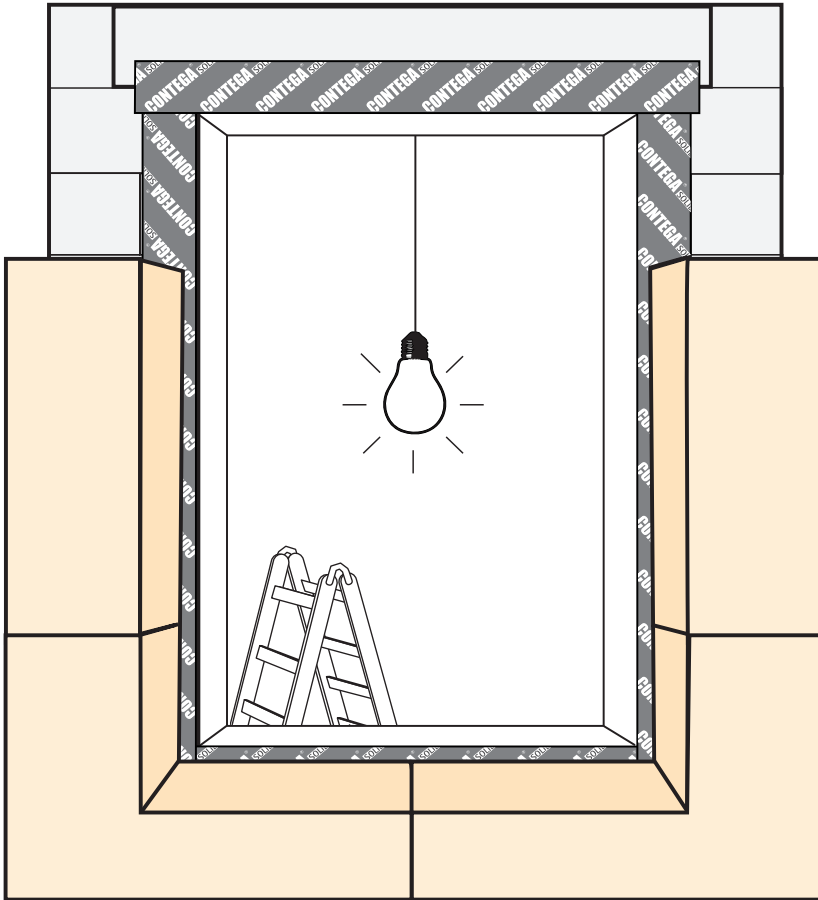


Wind- und schlagregensichere Verklebungen können nur bei faltenfreiem und ununterbrochenem Einbau des Anschlussbandes erreicht werden.

4. Band rundum verkleben



1. WDVS systemkonform montieren



Das Wärmedämmverbundsystem ist entsprechend der Zulassung des gewählten Systems zu montieren. Die nachfolgenden Arbeitsschritte für die Unterfensterbank sind daher ggf. sinngemäss an das jeweilige WDVS anzupassen.

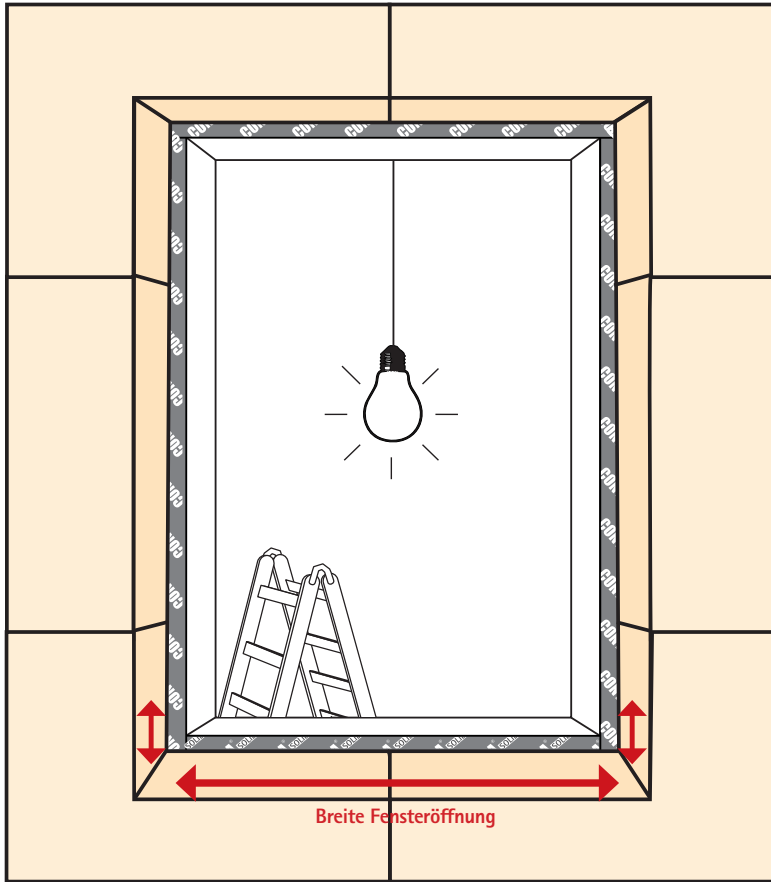


CONTEGA® FIDEN EXO

Vorkomprimiertes, diffusions-
offenes, schlagregendichtes
Fugendichtungsband für aussen

Wird eine Laibungsdämmung und/oder das Bordprofil der Fensterbank eingebaut, können diese mit CONTEGA FIDEN EXO dicht an den Untergrund angeschlossen werden.

2. EXTONSEAL ENCORS mit Übermass zuschneiden

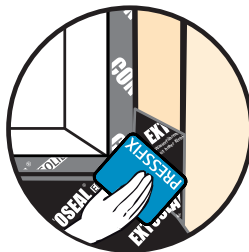
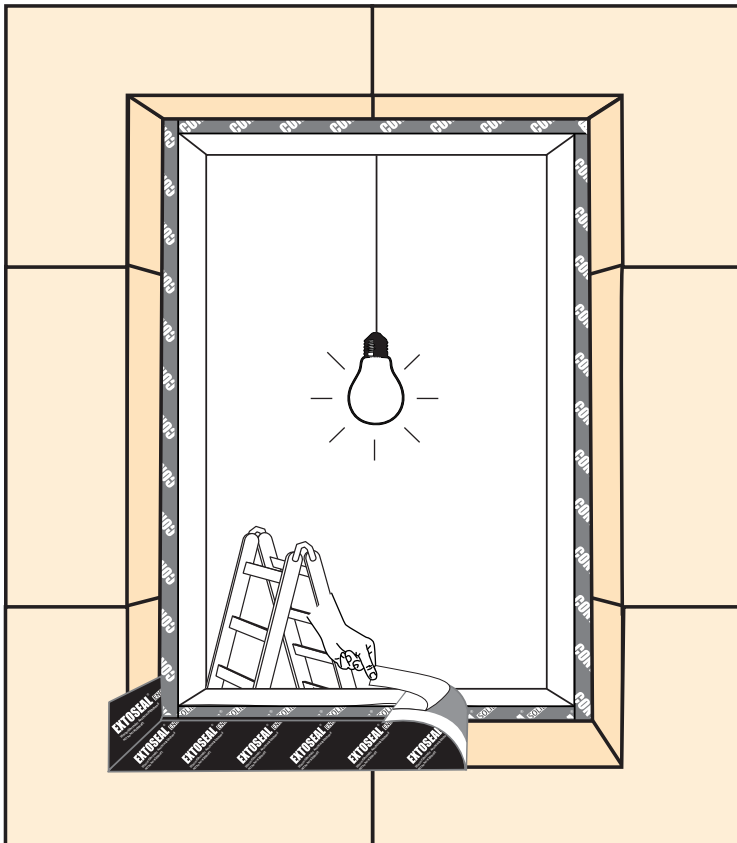


Prüfbericht Nr. 16-000527-PRO2
 (PB 2-E03-020310-de-01)
 Unterfensterbank EXTONSEAL ENCORS
 mit CONTEGA SOLIDO EXO
 nach MO-01/1:2007-01, Abs. 5
 24.06.2016
 © Ift Rosenheim

EXTONSEAL® ENCORS
 Wasserführendes Anschlussklebeband
 mit hoher Klebkraft

**Länge EXTONSEAL ENCORS = Breite der Fensteröffnung
 + 2 x doppelte Höhe des Fensterbank-Bordprofils**

3. Breite Trennfolie lösen und EXTONSEAL ENCORS in die untere Leibung kleben

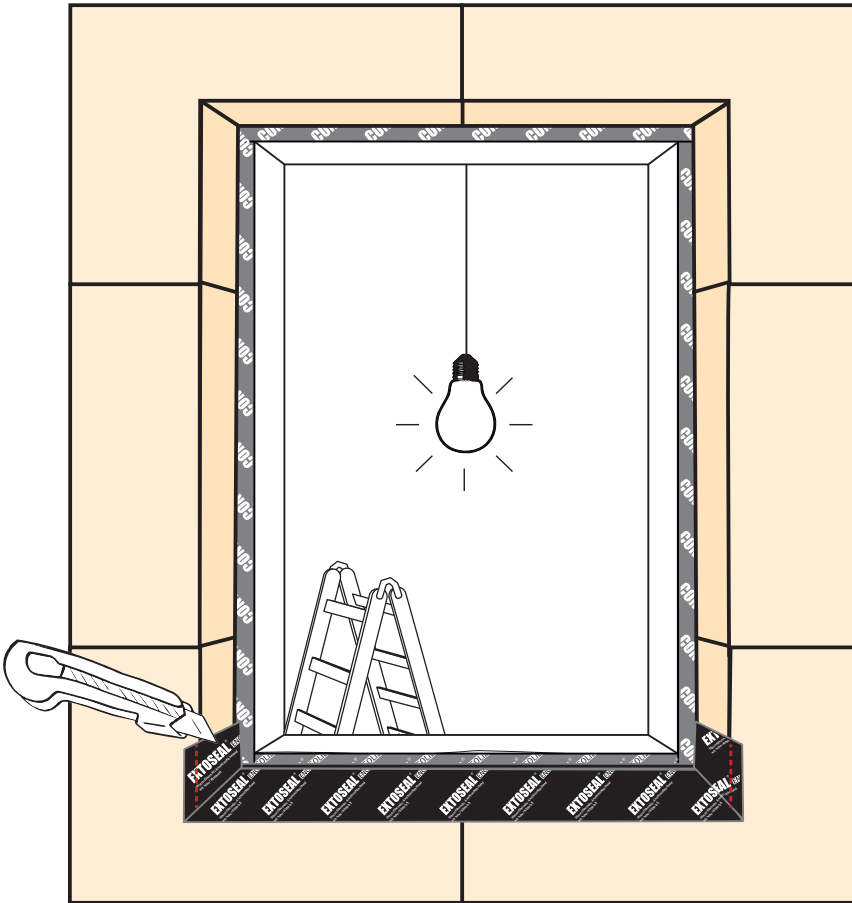


In die seitliche Leibung kleben



EXTONSEAL ENCORS so in die Leibung kleben, dass die Seite mit der schmalen Trennfolie aussen übersteht. Diese wird später über die Putzschicht oder das Anputzprofil geklebt. Band exakt in die Ecken führen und fest anreiben.

4. Senkrechte Überstände abschneiden

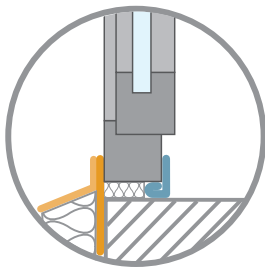
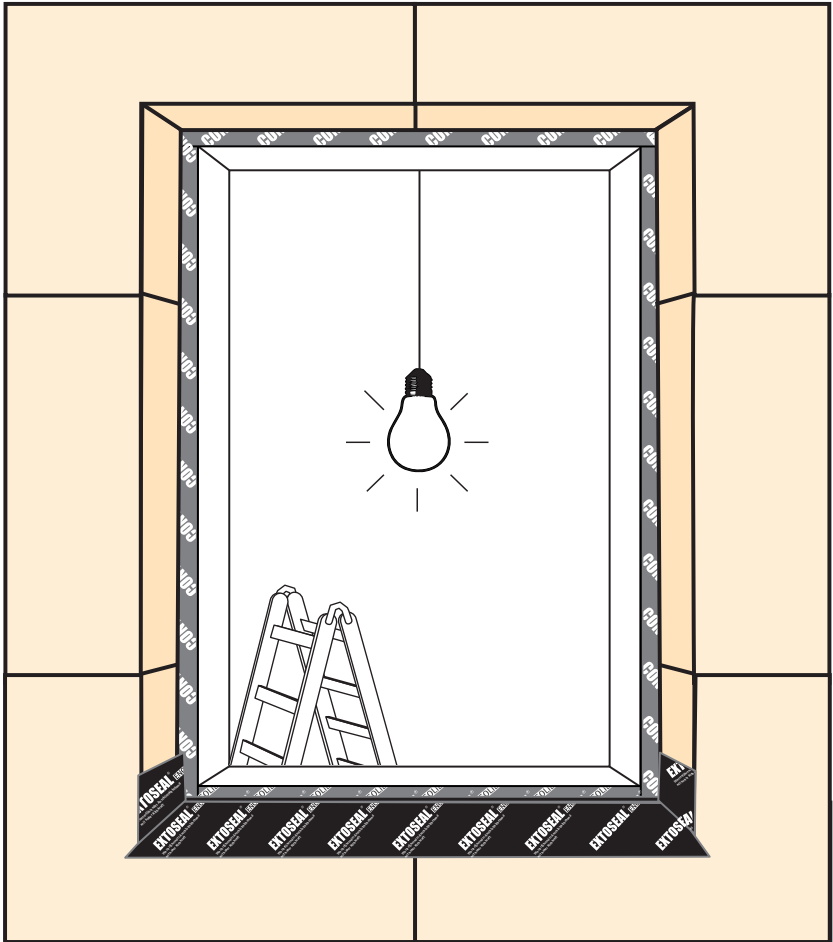


Die Leibung ist entsprechend des ausgewählten Wärmedämmverbundsystems zu montieren. Die jeweiligen Herstellerangaben sind zu beachten.



EXTOSEAL ENCORS vor dem Verputzen mit einer Leibungsplatte versehen, oder im Putzbereich mit TESCON VANA überkleben oder Putz mit geeigneter Armierung versehen. EXTOSEAL ENCORS wird hier exemplarisch in der Funktion als Unterfensterbank gezeigt, die Verarbeitungsrichtlinien des WDVS-Herstellers sind massgeblich zu beachten.

5. EXTONSEAL ENCORS verkleben

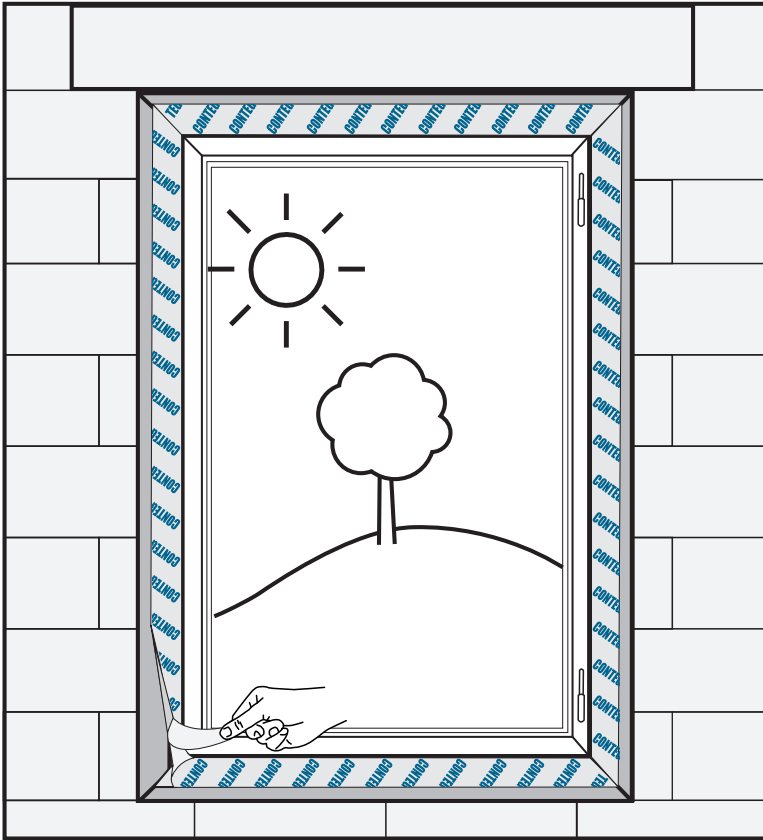


Fertig



Das Band exakt in die Ecken führen und überall fest anreiben.

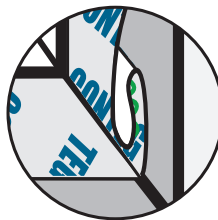
1. Band rundum in der Leibung verkleben



Trennfolie abziehen



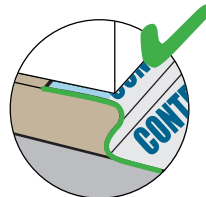
Mit PRESSFIX anreiben



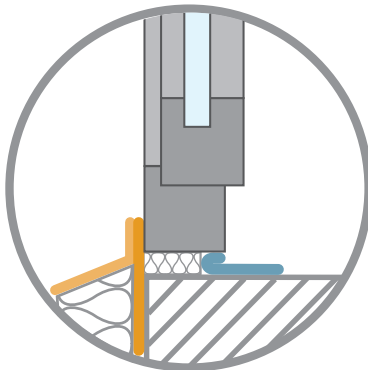
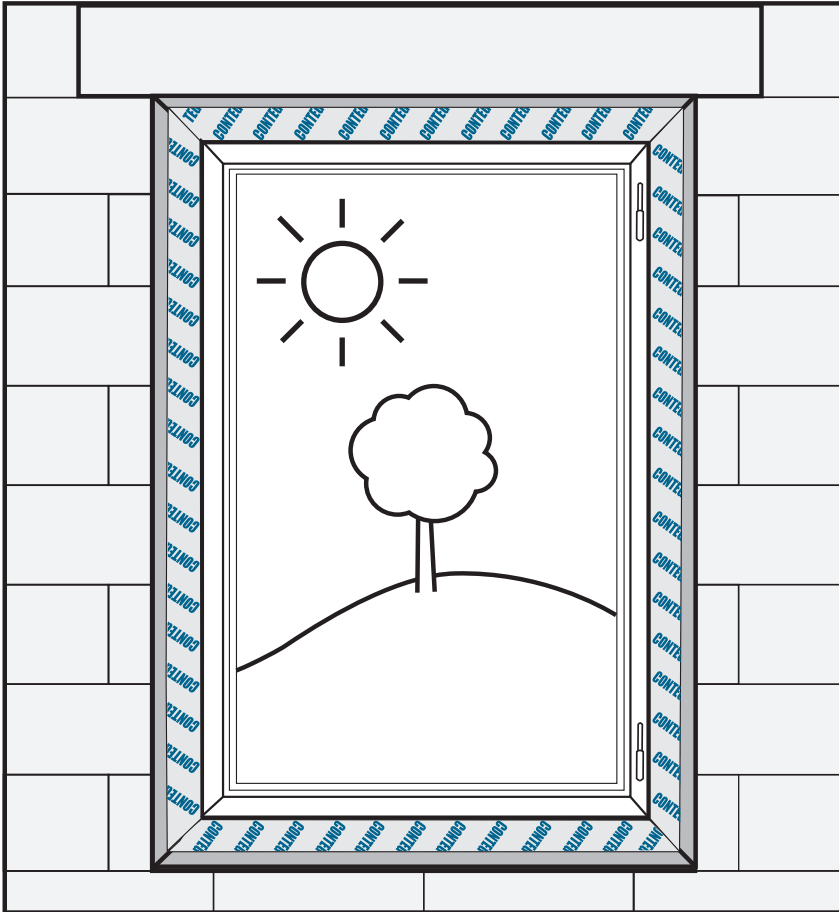
Ecke mit ORCON F fixieren



Band mit Bewegungsschleufe verkleben.

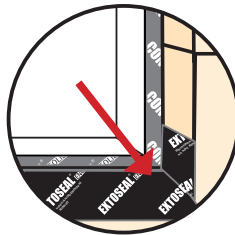
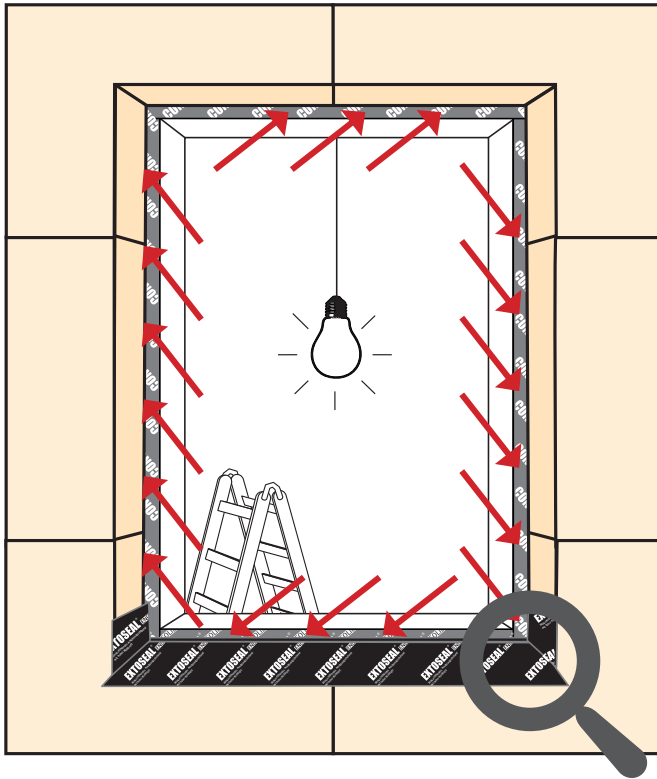


2. Luftdichtung innen: fertig



Fertig

1. Sichtprüfung innen und aussen



Eine sorgfältige Sichtprüfung der ausgeführten Arbeit ist unerlässlich. Diese Prüfung und Dokumentation der Qualität sollte vor Beginn von Arbeiten anderer Gewerke erfolgen. Zu diesem Zeitpunkt sind Nachbesserungsarbeiten schnell und einfach möglich.

PROFI-TIPP:

Schiessen Sie Fotos vom eingebauten Fenster. Das kostet nicht viel Zeit, schafft aber einen grossen Nutzen: Sie dokumentieren Ihre Qualitätsarbeit im Übergang zu nachfolgenden Gewerken.

2. Differenzdruckprüfung mit Blower-Door



© BlowerDoor GmbH



Blower-Door

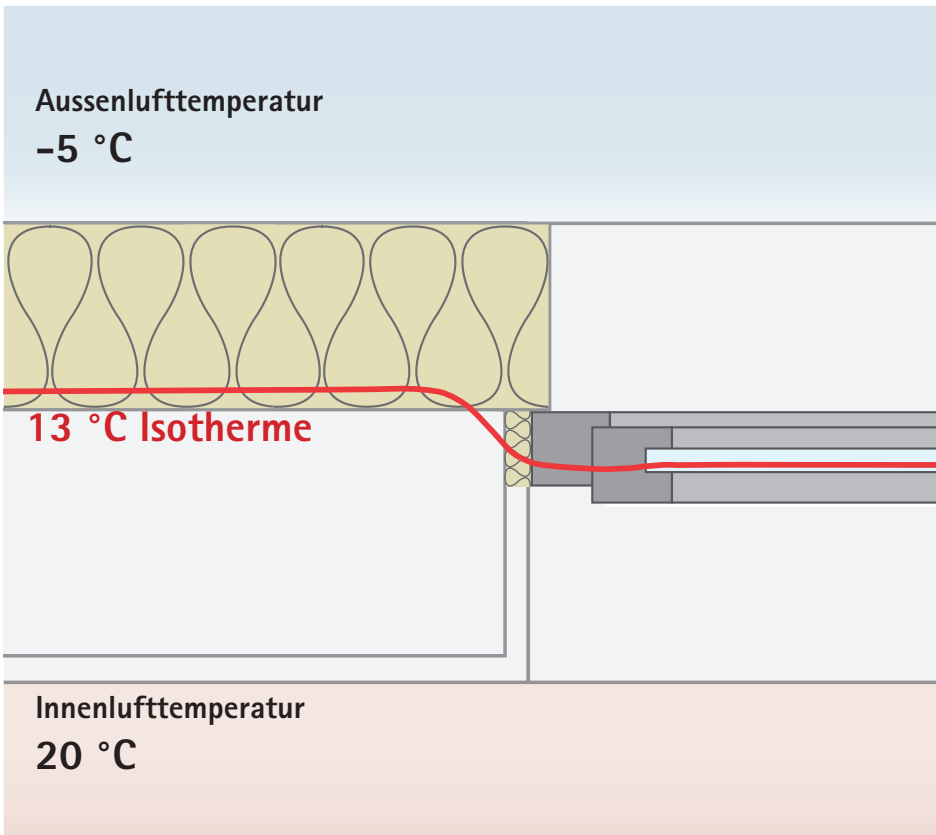
Das Blower-Door-Verfahren ist ein Prüfmethode, welche den Differenzdruck im Gebäude herstellt. Durch den Differenzdruck können Fehlstellen der Anschlussfügen ermittelt und ausgebessert werden. Mit diesem Verfahren kann zusätzlich die Luftwechselrate (n_{50}) des Gebäudes ermittelt werden.

PROFI-TIPP:

Stimmen Sie sich im Vorfeld mit anderen Gewerken ab (z. B. Dachdecker, Zimmerer, Putzer, ...) Ein Blower-Door-Test ist vielleicht schon geplant – hier können gleich mehrere Gewerke profitieren. Und der Bauherr spart bares Geld.

Die richtige Lage des Fensters im Baukörper

Fensteranschluss an monolithisches Mauerwerk



Je nach Wandsystem variiert die Lage des Fensters in Abhängigkeit zum Verlauf der 13 °C Isotherme. Diese sollte möglichst „knickfrei“ im Isothermenbild verlaufen.

Bei ungedämmten Wänden ist das Fenster in der Regel mittig zu setzen. Dies entspricht beim ungedämmten Mauerwerk in etwa dem Verlauf der 13 °C Isotherme.

Grössere Abweichungen von der Isotherme können zu erhöhter Feuchtigkeit im Bauteil und an der Bauteiloberfläche führen. Dies führt zur Gefahr von Tauwasser und Schimmel.

Checkliste – an alles gedacht?

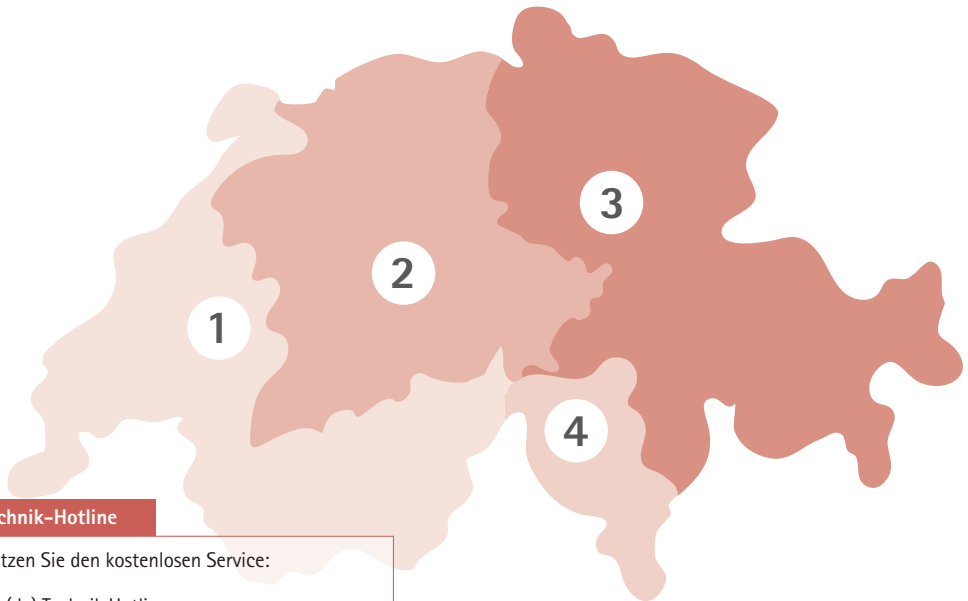
-
- | | |
|----------------------|---|
| 1. Untergrund | <input type="checkbox"/> Glattstrich
<input type="checkbox"/> Untergrund tragfähig (Abriebversuch)
<input type="checkbox"/> Frostfrei
<input type="checkbox"/> Fett-/ölfrei
<input type="checkbox"/> Sauber (Abfegen) |
|----------------------|---|
-
- | | |
|------------------------------|--|
| 2. Luftdichtung innen | <input type="checkbox"/> Blendrahmen sauber
<input type="checkbox"/> CONTEGA SOLIDO SL – ankleben, Eckschlaufen ausbilden, Enden verkleben
<input type="checkbox"/> alternativ: CONTEGA SOLIDO SL-D oder CONTEGA SOLIDO IQ mit PRESSFIX anreiben
<input type="checkbox"/> optional: wiederablösbares Klebeband – Anschlussband einschlagen und fixieren |
|------------------------------|--|
-
- | | |
|--------------------------|---|
| 3. Fenstermontage | <input type="checkbox"/> Tragklötze
<input type="checkbox"/> Fixierhilfen
<input type="checkbox"/> geeignetes Befestigungssystem
<input type="checkbox"/> Lage des Fensters im Baukörper: aussen flächenbündig |
|--------------------------|---|
-
- | | |
|-----------------------|---|
| 4. Fuge dämmen | <input type="checkbox"/> zugelassener Dämmstoff |
|-----------------------|---|
-
- | | |
|-----------------------------------|---|
| 5. Witterungsschutz aussen | <input type="checkbox"/> CONTEGA SOLIDO EXO – ankleben, mit PRESSFIX anreiben
<input type="checkbox"/> alternativ: CONTEGA SOLIDO IQ mit Pressfix anreiben |
|-----------------------------------|---|
-
- | | |
|----------------------------|---|
| 6. Unterfensterbank | <input type="checkbox"/> optional: Leibungsdämmung und/oder Bordprofil der Fensterbank mit CONTEGA FIDEN EXO abdichten
<input type="checkbox"/> EXTONSEAL ENCORS zuschneiden, in der Leibung verkleben mit PRESSFIX anreiben
<input type="checkbox"/> alternativ: vorab Gefälle mittels tragfähigem Dämmkeil herstellen |
|----------------------------|---|
-
- | | |
|---|---|
| 7. Luftdichtung innen herstellen | <input type="checkbox"/> CONTEGA SOLIDO SL mit PRESSFIX in der Leibung anreiben
<input type="checkbox"/> ORCON F – Ecke des Anschlussbandes fixieren |
|---|---|
-
- | | |
|--|---|
| 8. Witterungsschutz aussen herstellen | <input type="checkbox"/> CONTEGA SOLIDO EXO mit PRESSFIX auf der Mauerwerkswand |
|--|---|
-
- | | |
|------------------------------|--|
| 9. Qualitätssicherung | <input type="checkbox"/> Sichtprüfung
<input type="checkbox"/> Differenzdruckprüfung BlowerDoor
<input type="checkbox"/> Abnahme und Dokumentation |
|------------------------------|--|
-
-

Technik Hotline

Sofort-Antworten zur Bauphysik, Konstruktion, System oder Produkt. Die Ingenieure aus Holzbau und Bauwesen helfen schnell, einfach und kompetent und finden gemeinsam mit Ihnen Lösungen zur wirtschaftlichen, sicheren und wohngesunden Ausführung Ihrer Konstruktion.

Vorteile

- ✓ Sofort-Antworten bei Fragen zur Bauphysik
- ✓ Die Ingenieure der pro clima Anwendungstechnik helfen mit speziellem Fachwissen
- ✓ Bewertung von Konstruktionen
- ✓ Beratung zu Anwendung und Einsatz von Systemen und Produkten
- ✓ Überprüfung und Freigabe von Konstruktionen und Bauteilen: pro clima 10 Jahres Gewährleistung



Technik-Hotline

Nutzen Sie den kostenlosen Service:

CH (de) Technik Hotline
Fon: +41-615113845
eMail: technik@proclima.ch

CH (fr) Hotline-technique
Fon: +41-225181898
eMail: technique@proclima.ch

Gebiet Westschweiz



1 Jean-Michel Bertrand
Vertrieb pro clima Schweiz
Fon: 022 518 24 61
Mobil: 079 456 52 99
jean-michel.bertrand@proclima.ch
proclima.ch

Gebiet Mittelschweiz



2 Christian Schneuwly
Vertrieb pro clima Schweiz
Fon: 052 588 04 74
Mobil: 079 920 71 04
christian.schneuwly@proclima.ch
proclima.ch

Gebiet Ost- und Südschweiz



3 + 4 Philipp Kuechler
Vertrieb pro clima Schweiz
Fon: 052 588 00 57
Mobil: 079 309 22 27
philipp.kuechler@proclima.ch
proclima.ch

pro clima

PRODUKTBROSCHÜRE

Anforderungen, Bauphysik, Hintergründe

Fensterbox auch online unter:
procli.ma/vtba



Systemprodukte

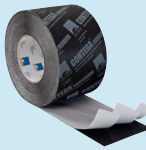


CONTEGA[®] SOLIDO SL

Vollflächig klebendes Fensteranschlussband für innen



Prüfbericht Nr. 16-000527-PRO2
(PB 1-E03-020310-de-01)
- CONTEGA SOLIDO SL
- CONTEGA SOLIDO EXO
nach MO-01/1:2007-01, Abs. 5
24.06.2016



CONTEGA[®] SOLIDO EXO

Vollflächig klebendes Fensteranschlussband für aussen



Prüfbericht Nr. 16-000527-PRO2
(PB 1-E03-020310-de-01)
- CONTEGA SOLIDO SL
- CONTEGA SOLIDO EXO
nach MO-01/1:2007-01, Abs. 5
24.06.2016



EXTONSEAL[®] ENCORS

Wasserführendes Anschlussklebeband mit hoher Klebkraft



Prüfbericht Nr. 16-000527-PRO2
(PB 2-E03-020310-de-01)
Unterfensterbank EXTONSEAL ENCORS
mit CONTEGA SOLIDO EXO
nach MO-01/1:2007-01, Abs. 5
24.06.2016



CONTEGA[®] FIDEN EXO

Vorkomprimiertes, diffusionsoffenes, schlagregendichtes Fugendichtungsband für aussen

PRODUKT-VARIANTEN:



CONTEGA[®] SOLIDO SL-D

Vollflächig klebendes Fensteranschlussband für innen mit zusätzlicher Klebezone auf der Vliesseite



Prüfbericht Nr. 15-003305-PRO1
(PB-E03-020310-de-02)
- CONTEGA SOLIDO SL-D
- CONTEGA SOLIDO EXO-D
nach MO-01/1:2007-01, Abs. 5
15.03.2016



CONTEGA[®] SOLIDO IO-D

Intelligentes, vollflächig klebendes Fensteranschlussband für innen und aussen mit zusätzlicher Klebezone



ORCON[®]

Anschlusskleber für innen und aussen



PRESSFIX

Anpresshilfe

pro clima schweiz GmbH
Teichgässlein 9 · 4058 Basel
Fon: 052 588 00 90 · eMail: info@proclima.ch
www.proclima.ch

Ihr pro clima Partner: